

## システムバスルーム お手入れガイド

株式会社 LIXIL

使い方・お手入れ方法等、商品についてのお問い合わせは、お客さま相談センターへ

TEL ☎ 0120-179-400

FAX ☎ 0120-179-430

受付時間 平日 9:00~18:00

土日・祝日 9:00~17:00

(ゴールデンウィーク、夏期、年末年始の休みは除く)

※フリーダイヤルは、携帯電話・PHS・IP電話等ではご利用になれない場合がございます。下記番号をご利用ください。

TEL.0562-40-4050 FAX.0562-40-4053

修理のご依頼は(取扱説明書の「アフターサービスについて」をお読みください。)

お求めの販売店または

LIXIL修理受付センター

TEL ☎ 0120-179-411

FAX ☎ 0120-179-456

受付時間 9:00~19:00(365日受付)

ホームページアドレス <http://www.lixil.co.jp/support/>

●当社は、当社取扱商品のユーザーさまおよび流通業者さま等の個人情報を商品納入にあたって取得し、将来にわたる品質保証、メンテナンスなど、当社プライバシーポリシーに記載の目的のために利用させていただきます。個人情報の取扱いについての詳細は、当社ホームページの「プライバシーポリシー」をご覧ください。

インターネット・ホームページ・アドレス <http://www.lixil.co.jp/>

取扱店



システムバスルームを美しく、また快適にご愛用いただくために、お手入れ前にはこの「お手入れガイド」をよくお読みいただき、正しく安全にお手入れしてください。

※お手入れを定期的に行わない場合、商品の性能が十分に発揮できないことがあります。以下の内容は取扱説明書に掲載しています。取扱説明書も合わせてご覧ください。(安全上のご注意、ご使用方法、故障かな?と思ったら、交換部品のご案内、アフターサービス、保証書)

このお手入れガイドや取扱説明書に書かれている注意事項は、必ず守ってください。不適切なお手入れや使用により事故が生じた場合、当社は責任を負いかねますので、あらかじめご了承ください。※このお手入れガイドと取扱説明書は、必要なときにすぐ取り出せるところに保管してください。※転居される場合、次に入居される方に、このお手入れガイドと取扱説明書をお渡しください。

# しっかりお手入れで、いつもキレイ、快適な浴室を保ちましょう。

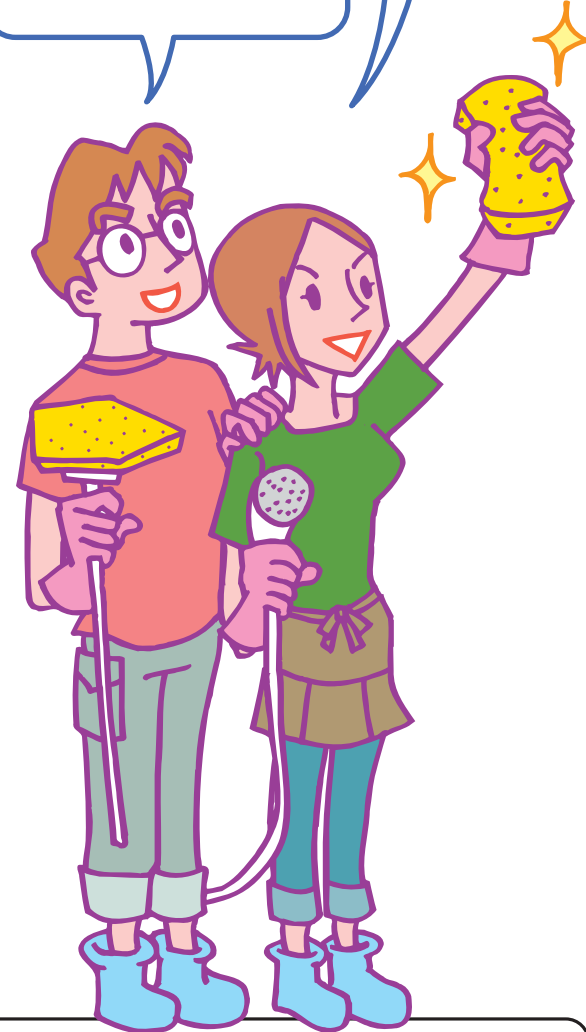
浴室は体を清潔にするだけでなく、ホッとくつろいだり、家族でワイワイ入浴したり、心豊かなひとときが広がる素敵なスペースです。そんな浴室は、いつもキレイであって欲しいもの。この「お手入れガイド」は、快適なバスタイムへの思いを込めて、浴室をキレイに保つお手入れ方法をご紹介します。

「お手入れガイド」をよく読み、正しいお手入れをしてください。



はじめてご使用になる場合は、浴室用合性洗剤(中性)とスポンジでホコリ等を洗い流してください!

まず、「お手入れの前に」(P.3~8)をご覧ください。



以下の表示マークは安全に関する重要な内容を表しています。表示マークがついている内容は必ず守ってください。

<p><b>■ 表示マークについて</b> 誤った使い方をしたときに生じる危害や損害の程度を次の表示マークで区分し、説明しています。</p> <p><b>警告</b> 取扱いを誤った場合に、使用者等が死亡または重傷を負う危険な状態が生じることが想定されます。</p> <p><b>注意</b> 取扱いを誤った場合に、使用者等が軽傷を負うかまたは物的損害のみが発生する危険な状態が生じることが想定されます。</p>	<p><b>■ 絵表示について</b> お守りいただく事項の種類を次の絵表示で区分し、説明しています。</p> <p>注意しなさい!</p> <p>しては いけません!</p> <p>分解しては いけません!</p> <p>指示した場所に 触れては いけません!</p> <p>指示通りに ください!</p>
--------------------------------------------------------------------------------------------------------------------------------------------------------------------------------------------------------------------	----------------------------------------------------------------------------------------------------------------------------------------------------------------

**■ お手入れの表示について**  
本書では、お手入れの頻度と使用する道具・洗剤を、次のマークで表しています。

●お手入れ頻度

毎日 週に1回 月に1回 半年に1回 汚れがたまるとしたら

●道具・洗剤(詳しくはP.5をご参照下さい。)

スポンジ、ブラシ、歯ブラシ、中性洗剤、クレンザー、カビ取り剤、洗剤

## もくじ

<b>お手入れの前に</b>	
キレイに保つお手入れのコツ	3
用意するもの	5
汚れの種類とお手入れ方法	7
<b>毎日のお手入れ</b>	
毎日のお手入れ方法	9
<b>定期的なお手入れ</b>	
お手入れの目安	11
<b>浴槽まわり</b>	
①浴槽・エプロン	13
②浴槽排水口	15
③風呂フタ・腰掛付保温フタ	16
④追いだき口(循環口)	17
⑤浴槽機器	18
⑥ヘッドレスト・クッション・マルチボード	19
<b>壁・天井・床</b>	
⑦壁	20
⑧床	21
⑨天井	23
⑩床排水トラップ	24
<b>ドアまわり</b>	
⑪ドア	27
<b>アクセサリ・水栓</b>	
⑫鏡	33
⑬握りバー・スライドバー・タオル掛	35
⑭収納部・カウンター・水栓(樹脂部)	35
⑮水栓	37
<b>照明</b>	
⑯照明	40
<b>換気扇・暖房機</b>	
⑰換気扇・暖房機	42
<b>故障かな?と思ったら</b>	
よくあるお問い合わせ	46
このような場合は、修理を依頼してください。	48

お手入れの前に
毎日のお手入れ
定期的なお手入れ
浴槽エプロン
浴槽排水口
風呂フタ腰掛付保温フタ
追いだき口(循環口)
浴槽機器
ヘッドレストクッションマルチボード
壁
床
天井
床排水トラップ
ドア
鏡
握りバースライドバータオル掛
収納部カウンター水栓(樹脂部)
水栓
照明
換気扇暖房機
故障かな?と思ったら

※取扱説明書、および水栓、換気乾燥暖房機等の専用の取扱説明書、本体表示の内容もご覧ください。

※本体表示(ラベル)は、はがさないでください。

# キレイに保つお手入れのコツ

お手入れのコツは「汚れや場所によって洗剤・道具を使い分ける」、  
「汚れは、種類とお手入れ方法を確認してすぐに落とす」、  
「毎日+定期的なお手入れを上手に組み合わせる」です。

浴室は、人の身体から出る皮脂や石けんカス、水道水等による汚れやカビ等、  
さまざまな汚れが付きやすい場所です。  
汚れは放っておくと、固くガンコな汚れになり、取れなくなることもあります。  
キレイを保つために「お手入れのコツ」をしっかり実行しましょう。

## お手入れ前の確認

お手入れの前に道具を用意し、浴室の汚れやお手入れ方法をご確認ください。

### 用意するもの

お手入れに必要な洗剤や道具を用意します。

#### ポイント

洗剤、道具やその使い方によっては、浴室を傷めることがあります。注意しましょう。



### 汚れの種類とお手入れ方法

汚れの種類により適した洗剤や道具が異なります。  
放っておくと取れなくなる汚れもあるのでご確認ください。

#### ポイント

汚れを見つけた場合は、「汚れの種類とお手入れ方法」で  
お手入れ方法を確認してすぐに落としましょう。



## お手入れの基本は 毎日+定期的なお手入れ

浴室のお手入れはガンコな汚れを作らないことが大切です。  
毎日のお手入れと定期的なお手入れを効果的に組み合わせましょう。

### 毎日のお手入れ方法

毎日の汚れや汚れの原因を、その日のうちに落とします。

#### ポイント

浴室がまだ濡れている間に、その日の汚れ(皮脂や石けん、  
シャンプー、リンス等)を落とし、水分をふきとりましょう。



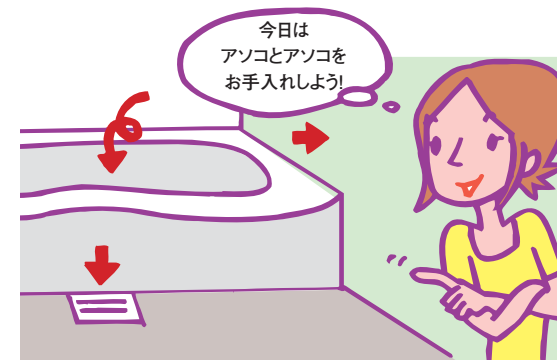
### 定期的なお手入れ方法

「毎日のお手入れ」をしても残ってしまう汚れを、「定期的なお  
手入れ」で落とします。

排水トラップ等は、商品の性能を十分に発揮するために、必ず  
定期的にお手入れしてください。

#### ポイント

「お手入れの目安」(P.11・12)を参考に、入浴回数や汚れ  
具合によって計画的にお手入れしましょう。

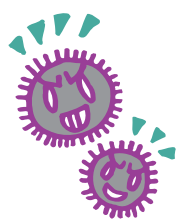


## 浴室にカビが...

カビについて知り、カビを生えにくくしましょう。

### どうしてカビが生えるの?

カビは微生物の一種で真菌と呼ばれて  
います。カビが生えるには①温度(20  
~30℃)、②湿度(70%以上)、③養分  
(皮脂、ホコリ等)が必要です。  
浴室はこの条件をみたしやすく、カビ  
が生えやすい場所の1つなのです。



### カビを生えにくくするために

入浴後に、シャワーでその日の汚れ  
「養分」を洗い流し、水のシャワーで浴  
室内の「温度」を常温程度に下げます。  
その後十分に換気(窓を開けるか換気  
扇を回す)して「湿度」を下げます。



## もし、カビが生えてしまったら

お掃除でカビ以外の汚れを落とし、浴室が乾いているときに...









- ① ゴム手袋、マスク、保護メガネ等を着用します。
- ② 浴室のドアを閉めて窓を開けるか、換気扇を回します。
- ③ カビが生えている場所にカビ取り剤をスプレーします。
- ④ しばらくおいて水で洗い流します。

※カビ取り剤・防カビ剤を使用する場合は、必ず注意書きをよく読んで正しくお使いください。  
※カビ取り剤は長時間放置したり、洗剤の洗い残しがないようにしてください。  
変色や変質、金属のサビ、ゴムの劣化の恐れがあります。  
※キレイ鏡にはカビ取り剤が付かないようにご注意ください。防汚効果が失われます。  
カビ取り剤が付いてしまった場合は、すぐに洗い流します。  
※カビの上に汚れが付いていたり、ぬれているとカビ取り剤の効果が低下します。  
※カビやカビ取り剤に関する詳細は「日本家庭用洗剤工業会HP」  
(<http://www.senjozai.jp/index.html>)をご覧ください。



少しでも楽にお手入れしたい方はおすすめ便利グッズもお試ください。  
また、使ってはいけない洗剤・道具もありますのでご注意ください。

## 道具

種類	使う場所
 <b>スポンジ</b> 大きなやわらかいスポンジ(ウレタンフォーム製等)がお勧めです。 「おすすめ便利グッズ」メラミンフォーム	 浴槽、エプロン、風呂フタ、腰掛付保温フタ、壁、床、排水トラップ内部、鏡、収納部、カウンター、水栓、ヘッドレスト、クッション、マルチボード
 <b>柄付スポンジ</b> 柄の付いたスポンジは、天井等のお掃除に便利です。	 天井、壁上部等手の届かない場所
 <b>やわらかい布</b> ぞうきんはもちろん、使い古したタオルやTシャツ等。 「おすすめ便利グッズ」水切りワイパー、吸水性の高い洗車用タオル	 握りバー、タオル掛、収納部、ドア、照明カバー、換気扇・暖房機フロントカバー・リモコン
 <b>歯ブラシ</b> 使い古しの毛先が広がっているものをお使いください。	 追いだき口カバー、風呂フタ、排水口ヘアキャッチャー、排水トラップ内部、水栓ストレーナー
 <b>浴室用ブラシ</b> 先割れ加工(樹脂製の毛先を細く裂いた状態)のブラシをお使いください。 ※「先割れ」の表示や毛先の状態を目安にしてください。	 (床)
 <b>ゴム手袋</b> 中に綿素材の手袋をして、ゴム手袋をすると肌荒れ防止になります。	 換気扇本体、カビ取り剤使用時、その他洗剤使用時






## 洗剤

種類	洗剤(例)	注意
 <b>浴室用合成洗剤(中性)</b> 浴室の汚れに強い成分が配合されています。 「おすすめ便利グッズ」スーパークリーナー万能Jrくん	 お風呂のルック(ライオン)、マジックリン泡立ちスプレー(花王)	※洗剤が残ると変色やシミ、割れの原因となります。 ※濃縮タイプの洗剤は、原液のまま使わないでください。
 <b>浴室用クリームクレンザー</b> 微粒子の研磨剤が入ったクリーム状の洗剤です。	 クリームクレンザー、ジフ・バスクリナー(ユニバーバ)、お風呂のルックみがき洗い(ライオン)	※こすりすぎるとキズが付いたり、逆にツヤが出すぎたりすることがあります。
 <b>カビ取り剤</b> カビを分解して取り除きます。	 カビキラー(ジョンソン)、ルックヌメリ&カビ速攻バスター(ライオン)	※長時間放置したり洗剤が残ると変色や変質、サビ、ゴムの劣化の原因となります。 ※カビ取り剤を使用する場合は、P.3-4「浴室にカビが…」をご参照ください。
 <b>風呂釜洗浄剤</b> 発泡する泡で風呂釜や配管内部の汚れを落とします。	 ジャバク(1つ穴用)(ジョンソン)	

5 ◆ ※洗剤(例)も汚れの種類や状態・使い方によっては効果がなかったり、浴室を傷めることがあります。

## おすすめ便利グッズ

道具の注意書きをよく読みご使用ください。

<b>メラミンフォーム</b> (柄付のものもあります。)	 水を含ませてやさしくこすります。道具の注意書きをよく読みご使用ください。 ※こすりすぎるとキズが付いたり、ツヤが出る場合があります。 ※水栓の印字部分は消える恐れがあるので使わないでください。 ※カウンターや収納棚等、木目柄付や光沢のある樹脂製部品、キレイ鏡、キレイ浴槽には使わないでください。
<b>鏡の水アカ取り専用ダイヤモンドパッド</b>	 ※水をつけながら少しずつこすってください。 ※強くこするとキズが付くことがあります。 ※キレイ鏡には使わないでください。
<b>巻フタ用ブラシ、スポンジ</b>	 巻フタの凹凸形状のブラシやスポンジなら、お手入れも簡単です。
<b>水切りワイパー(スクイジー) 洗車用タオル</b>	 水分を素早く取り除くことができ、ぞうきんをたくさん使わずに済みます。
<b>スーパークリーナー 万能Jrくん(マルシン)</b>	 固形の植物性中性クリーナーです。こびり付いた汚れや、もらいサビにも効果があります。 ※強くこするとキズが付く場合があります。 ※キレイ浴槽、アクアタワーには使わないでください。

## ✖ 使わないで

- |                 |                                                                                                                                                                                             |
|-----------------|---------------------------------------------------------------------------------------------------------------------------------------------------------------------------------------------|
| 表面にキズをつけ、傷めてしまう | <ul style="list-style-type: none"> <li>●粉末クレンザー、磨き粉等 研磨力の強いもの</li> <li>●硬いスポンジ(金属タワシ、ナイロンタワシ等)、毛先の硬いブラシ</li> </ul>                                                                          |
| 表面が変色したり、シミになる  | <ul style="list-style-type: none"> <li>●溶剤(ラッカー・シンナー等)、薬品類(アルコール・塩酸・アンモニア・苛性ソーダ等)、およびこれらを含む洗剤・洗浄剤</li> <li>●「酸性」の洗剤、「アルカリ性」の洗剤(カビ取り剤を除く)(※)</li> <li>●オレンジオイル配合の洗剤(樹脂部品以外へは使えます)</li> </ul> |

※「弱酸性」、「弱アルカリ性」の洗剤はご使用いただけますが、浴槽、床、金属・メッキ部品等が変色したり、金属がサビることがあります。事前に目立たないところで確認の上、また長時間放置したり、洗剤の洗い残しがないようにご使用ください。キレイ鏡は防汚性能が落ちるため使わないでください。

## ⚠ 警告

- ❗ カビ取り剤等の使用中、使用後は必ず浴室のドアを閉めて十分に換気してください。
- ❗ カビ取り剤を使用の際は、肩より上にスプレーしないでください。また、顔や服に飛沫がかからないようにご注意ください。
- ❗ 塩素系の洗剤、洗浄剤と酸性タイプの洗剤、洗浄剤を混ぜて使用しないでください。有害な塩素ガスが発生します。(同時使用および前後の使用でも塩素ガスが発生します。)
- ❗ カビ取り剤を使用の際は、マスク・保護メガネ・ゴム手袋等を着用してください。

## ⚠ 注意

- ❗ 洗剤・道具の注意書きをよく読みご使用ください。
- ❗ お手入れのときは必ずゴム手袋等で保護してください。 ※突起部分やすき間等でケガをすることがあります。
- ❗ 洗浄剤は、使用されている給湯器に適したものを使用してください。
- ❗ 固形、または粉末の塩素系洗浄剤・漂白剤を使ったり、近づけたりしないでください。 ※金属やゴムが腐食、劣化して漏水の原因となります。
- ❗ 化粧品、アロマオイル等の薬品が付着した場合は、すぐに水できれいに洗い流してください。 ※放っておくと漏水や変色、割れ等の原因となります。

## お願い

- 使わないで**  
溶剤、薬品類等「使わないで」に記載のあるものは使わないでください。
- 洗剤を使用される時は**  
洗剤を使用する場合は、事前に目立たないところで変色等ないか確認してください。
- 金属類を放置しないで**  
ヘアピン・カミソリの刃等を浴室に放置しないでください。 ※サビが付いてとれなくなる場合があります。
- 吸盤付製品の使用について**  
吸盤付タオル掛、吸盤付石けん置き等を使用しないでください。 ※変色する恐れがあります。
- 黒色等濃色の部位、部品について**  
水アカ等の汚れが目立ちやすかったり、逆に見落としたりすることがあります。また、キズも目立ちやすいのでご注意ください。
- 洗剤を長時間放置したり、残さないで**  
どのようなタイプの洗剤・洗浄剤でも、浴槽や床・壁・カウンター等に塗布後すみやかに水でよく洗い流してください。 ※洗剤分が残っていると、メッキがはがれたり、表面が変色したり変質することがあります。
- カビ取り剤を使用される時は**  
カビ取り剤を使用する場合は、必ず注意書きを読み正しくお使いください。また、使用後はすみやかに水でよく洗い流してください。 ※カビ取り剤が残っていると表面が変色・変質することがあります。また、水栓金具やドア枠等にサビが生じたり、排水栓のゴム部が劣化することがあります。
- 化粧品(毛染め剤等)の使用について**  
浴室内で毛染め剤やマニキュア除光液を使用される場合は、必ずシート等で床等を保護してください。 ※付着すると除去できないシミになる場合があります。

汚れを見つけたらこのページで種類とお手入れ方法を確認し、すぐに落としましょう。放っておくと取れなくなる汚れもありますのでご注意ください。

※以下の汚れの除去は、市販の洗剤を使ってお客さまご自身で対応できます。また、有料となりますがLIXIL修理受付センターで対応を承ります。

汚れの種類	汚れの色	汚れやすい場所	汚れの特徴	汚れの原因	予防方法	お手入れ方法	注意する点
水アカ 湯アカ	白 褐色	床 浴槽(水面部) 水栓(金属部分) ドア 鏡 シャワーフック等	表面が白っぽく、ざらついている汚れです。	「水アカ」は水道水に含まれるケイ酸がたまった汚れです。 ※水に溶けないため、放っておくとガンコな汚れになります。 「湯アカ」は皮脂、石けんカス、ホコリ等が結びついた汚れです。	<b>毎日</b> のお手入れをします。 ※詳しくは「毎日のお手入れ方法」(P.9・10)をご参照ください。	浴室用合成洗剤(中性)をかけ、2~3分おいてスポンジでこすり、洗剤を洗い流します。 <b>ポイント</b> 浴室用合成洗剤(中性)で落ちなかった汚れに、浴室用クリームクレンザーを使います。 ※キレイ鏡、アクアタワーを除く	※浴室用クリームクレンザーを使う場合は、表面にキズを付けたり、こすりすぎてツヤがなくなるようにご注意ください。 (樹脂・アルミ製部品はキズが付いたり、光沢がなくなりやすいのでご注意ください。)特にキレイ鏡やキレイ浴槽は防汚効果も低下します。必ず定期的にお手入れをしてください。 <b>ポイント</b> 浴室用クリームクレンザーを使う時は強くこすらず、汚れ部分を4~5回磨いては水をかけます。これを繰り返して少しずつ汚れを落とします。 ※キレイ鏡、アクアタワーの場合は、クリームクレンザーを使わないでください。
金属石けん (カルシウム石けん、マグネシウム石けん等) <b>困りごとNo.2</b> (銅石けん等)	白 灰 青緑	床 浴槽まわり ドア 鏡 カウンター シャワーフック等	ざらついた汚れや、固い汚れ、粘りのある汚れです。	水道水に含まれるカルシウムやマグネシウム、銅等の金属イオンと石けん成分や皮脂が結びついてきた、溶けない汚れです。		※キレイ浴槽の銅石けん汚れの場合は、浴槽のお手入れ(P.13)をご覧ください。	※銅イオンは新築当初等、銅管が新しい時に溶け出しやすく、通常は数ヶ月程度でおさまります。(水質によっては長びくこともあります。)
カビ	黒 紫 ピンク	全体	条件がそろえば浴室のあらゆる場所に生える黒や紫、ピンクの汚れです。	「温度」(20~30℃)、「湿度」(70%以上)、「養分」(石けんカスや皮脂、ホコリ等)がそろってふえやすくなる微生物の1種です。		カビ取り剤をかけ、しばらくしてから水でよく洗い流します。 ※キレイ鏡にカビ取り剤が付かないように注意し、付いてしまった場合はすぐに洗い流します。	※カビ取り剤をかけて放置したり、洗剤が残ると変色や変質、サビ、ゴムの劣化の原因となります。 <b>ポイント</b> カビ取り剤はお掃除後、浴室が乾燥している状態で使うと効果的です。
ピンクヌメリ	ピンク	排水口周辺 床 壁(下部)	ピンク色のヌメリ汚れです。	皮脂等を養分にして酵母がふえてできた汚れです。 ※放っておくと色素が沈着して取れなくなります。		浴室用合成洗剤(中性)をかけ、2~3分おいてスポンジでこすり、洗剤を洗い流します。 <b>ポイント</b> 浴室用合成洗剤(中性)で落ちなかった汚れは、カビ取り剤を使います。	<b>ゴシゴシ洗いはやめて!</b> 硬めのスポンジやブラシでゴシゴシ強くこすらないでください。表面の細かなキズにカビの菌糸等、汚れが入り込み、落としにくくなります。
ヌメリ	—	排水口周辺等	排水口周辺にできるヌルヌルした汚れです。	水がたまっている排水口等に細菌が付き、汚れを栄養にふえるとき、ヌメリと臭いが発生します。	<b>週に1回</b> <b>月に1回</b> のお手入れをします。 ※詳しくは「床排水トラップ」(P.24~26)をご参照ください。		
<b>困りごとNo.1</b> もらいサビ	赤茶	床 浴槽まわり カウンター 収納等	赤茶色のザラザラした汚れです。	ヘアピン等鉄製品や水道水に含まれる微量の鉄粉、工事の場合等に外部から入った鉄粉等のサビが付いた汚れです。	サビるものをぬれたまま浴室に放置しないようにします。	浴室用クリームクレンザーで表面にキズを付けないように、やさしくこすり落とします。 ※キレイ浴槽の場合は、浴槽のお手入れ(P.14)をご覧ください。	



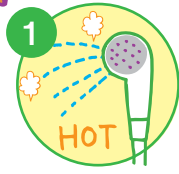
お手入れの前に

お手入れの前に

お手入れの基本は、毎日+定期的なお手入れです。  
浴室を使い終わったら、汚れを落とし、水分もふきとっておきましょう。

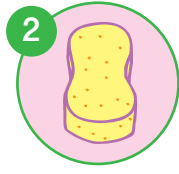
基本はシャワー+スポンジ、ぞうきんで…

## 毎日

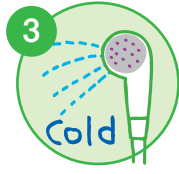


1 少し熱めのシャワーをかけて汚れを洗い流します。

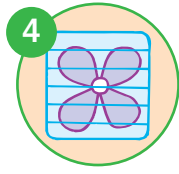
※高い場所から順番にかけます。  
※床から1mの高さまでは、特に汚れが付きやすいので念入りに洗います。  
※ドアには直接水をかけないでください。  
水がドアの外へ飛び散ることがあります。



2 こびり付いた汚れはスポンジでやさしくこすり落とします。



3 水のシャワーをかけて浴室内の温度を常温程度に下げます。



4 残った水分をふきとり、窓を開けるか換気扇を回します。

※十分に換気してください。  
(常時(24時間)換気機能付き換気設備の場合は、強運転やブロー換気をします。)

### 水栓・鏡



汚れが目立ちやすいので、シャワーで汚れを洗い流し、乾いた布で水をふきとります。

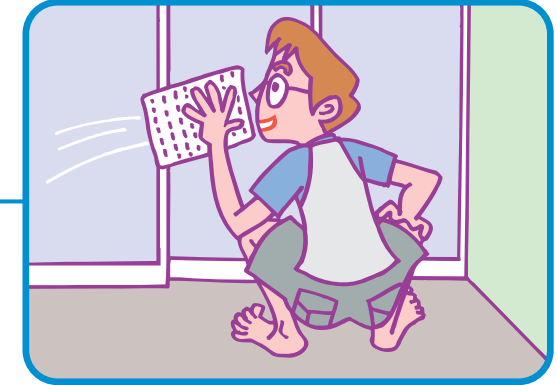
**ポイント** 水切りワイパー (P.6参照) を使えば、素早く水滴を取り除けます。

### 収納部



シャンプーやリンスの容器底に付いた液だれを洗い流します。

### ドア・照明・換気扇、暖房機



湿らせた布でふき、乾いた布で水分をふきとります。

※ドア枠のゴミは取り除きます。  
※下枠に水が残っている場合はふきとります。  
※透明面材は汚れが目立ちやすいので、汚れと水分をよくふきとります。

### 壁



こびり付いた汚れはスポンジでやさしくこすり落とします。

### カウンター



カウンターはもちろん、カウンターと壁、浴槽の間にもシャワーをかけてすき間の汚れを洗い流します。

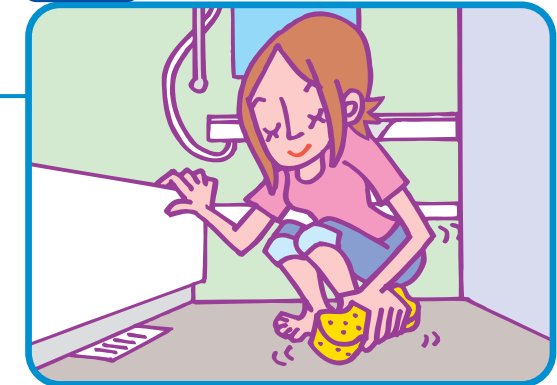
※クッション付の場合は、クッション(表・裏)、カウンター等の水分をふき取っておきます。

### 浴槽・エプロン・風呂フタ



こびり付いた汚れはスポンジでやさしくこすり落とします。

### 床



こびり付いた汚れはスポンジでこすり落とします。

**ポイント**

落ちにくい汚れには、浴室用合成洗剤(中性)をお使いください。  
※ドア、握りバー・収納等のアクセサリ類、照明、換気扇・暖房機は浴室用合成洗剤(中性)を適量薄めてご使用ください。

黒色等濃色の部品は水アカ等の汚れが目立ちやすいので、汚れと水分をよくふきとります。  
また、キズも目立ちやすいのでお掃除のときはご注意ください。

### 豆知識

毎日のお手入れは、入浴あとが効果的



浴室の汚れには、乾燥すると濃縮されてガンコな汚れへと変化するものもあります。  
毎日のお手入れは、入浴後の濡れている間にした方が、汚れを楽に落とせます。(カビは除きます。)

※カビ取り剤を使う場合は、「汚れの種類とお手入れ方法」(カビ/注意する点)(P.8)をご参照ください。

# お手入れの目安



毎日+定期的なお手入れをすれば、ガンコな汚れはより付きにくくなります。  
また、排水トラップ等は、定期的にお手入れしないと商品の性能が十分に発揮できません。

お手入れの目安を参考に定期的なお手入れ計画を立てます。  
詳しいお手入れ方法は右端の参照ページをご確認ください。

定期的にお手入れをしないと、商品の性能が十分に発揮できないため、ご注意ください。

必ず、お手入れしてください。

定期的なお手入れ



家族の健康のためにも浴室はキレイに。

お手入れ目安	毎日	週に1回	月に1回	半年に1回 または 汚れが目立ってきたら	注意する点
浴槽まわり	1 浴槽・エプロン	やさしくこすります。		4~5回磨いて水をかける、の繰り返しで落とします。	※注1 P13~
	2 浴槽排水口	排水栓、排水コアの汚れを落とします。		(プッシュワンウェイ排水栓) 押ボタンの汚れを落とします。	P15~
	3 風呂フタ・腰掛付保温フタ	細部は歯ブラシ等で落とします。		おすすめ 月に1回程度、陰干して乾燥させることをお勧めします。	※注1 P16
	4 追いだき口(循環口)	吸込口等の汚れを落とします。		風呂釜洗浄剤で配管内部を洗浄します。	P17
	5 浴槽機器	フィルター等の汚れを落とします。		風呂釜洗浄剤で風呂釜内部を洗浄します。	(アクアフィール) 吐水口スリットの汚れを専用ヘラで落とします。 P18
	6 ヘッドレスト・クッション・マルチボード	やさしくこすります。		おすすめ 月に1回程度、陰干して乾燥させることをお勧めします。	細部の汚れを落とします。 ※カビはカビ取り剤を使います。 P19
壁・天井・床	7 壁	やさしくこすります。		カビ取り剤でカビを落とします。	※注2 P20
	8 床	目地やシーリング材をこすります。		カビ取り剤でカビを落とします。 ※洗剤では取れない汚れは浴室用ブラシでかき出します。	※注2 P21~
	9 天井			やさしくこすります。	P23
	10 床排水トラップ		ヘアキャッチャーをお掃除します。 ※毎日することをお勧めします。	トラップ内部、部品の汚れを落とします。	トラップ部品の汚れを落とします。 P24~
ドア		ドア・下枠の汚れを落とします。	洗剤を薄めて、やさしくふきとります。	ドア下部等、細部の汚れを落とします。 ※注3 P27~	
アクセサリ・水栓	12 鏡 ※キレイ鏡を除く (P.33参照)	やさしくこすります。		4~5回磨いて水をかける、の繰り返しで落とします。	※注1 P33~
	13 握りバー・スライドバー・タオル掛	やさしくふきとります。		洗剤をかけてスポンジでやさしくこすり、洗い流します。	P35
	14 収納部・カウンター・水栓(樹脂部)	洗剤を薄めて、やさしくふきとります。		収納棚を外し、洗剤を薄めてやさしくふきとります。	P35~
	15 水栓	やさしくこすります。		4~5回磨いて水をかける、の繰り返しで落とします。	ストレーナー、整流口、シャワー散水板の汚れを落とします。 ※注4 P37~
照明 暖房機	16 照明			洗剤を薄めて、やさしくふきとります。	P40~
	17 換気扇暖房機			フロントカバーやフィルターを取り外してお掃除します。	洗剤を薄めて、お掃除します。 P42~

※注1 浴室用クリームクレンザーを使う場合は、表面にキズを付けたり、こすりすぎてツヤが出すぎないようにご注意ください。  
 ※注2 カビ取り剤を使用する場合は、必ず注意書きをよく読んで正しくお使いください。(P.3・4「浴室にカビが…」参照)  
 ※注3 アルミ部分には浴室用合成洗剤(中性)以外は使わないでください。  
 透明面材は汚れが目立ちやすいので、汚れや水分はこまめに取り除いてください。  
 ※注4 アクアタワーにはクリームクレンザーを使用しないでください。

## 1 浴槽・エプロン

### お願い

銀イオンを発生させる給湯器をお使いになると浴槽等が黒ずむことがあります。黒ずみのお手入れ方法は給湯器の販売元にお問い合わせください。ただし、ご使用を控えていただきたい洗剤、道具もあります。試される前に本書をご確認ください。

※キレイ浴槽には、浴槽の上面水栓寄りに「キレイ浴槽の使用上のおお願い」ラベルが張り付いています。

### ◆浴槽（キレイ浴槽以外）、エプロン

週に1回

1 浴室用合成洗剤（中性）をかけて2～3分おき、その後スポンジでやさしくこすります。



2 洗剤が残らないように洗い流し、やわらかい布で水をふきとります。

### お願い

浴室用クリームクレンザーは常用しないでください。浴槽にキズが付いたり、光沢がなくなることがあります。  
※本お手入れガイド対象シリーズは、システムバスルームを解体しないと浴槽の交換ができません。浴槽の交換には高額な費用がかかります。

### 汚れが目立ってきたら

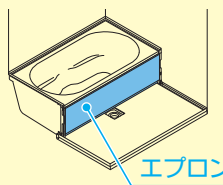
浴室用合成洗剤（中性）で落ちない汚れ（水アカ等）の場合（浴槽のみ）



1 スポンジに浴室用クリームクレンザーを付けて、やさしくこすり落とします。

2 洗剤が残らないように水で洗い流します。

※ スパージュシリーズ以外で、エプロン外フタの裏面をお掃除する場合は、システムバスルーム取扱説明書を参照の上、取り外してください。  
※ スパージュシリーズはお客様がエプロン外フタを取り外すことはできません。



### ワンポイント

浴室用クリームクレンザーを使う場合は強くこすらず、汚れを4～5回磨いては水をかけます。これを繰り返して少しずつ汚れを落とします。



こんな汚れは

もらいサビ、銅石けんのお手入れ方法はこちら…  
～キレイ浴槽以外の浴槽の場合～

#### 赤茶色のザラザラした汚れ【もらいサビ】がついた場合

浴室用クリームクレンザーを使用します。強くこすらず、汚れ部分を4～5回磨いては水をかけます。これを繰り返して少しずつ汚れを落とします。

#### 青緑色の粘りのある汚れ【銅石けん】がついた場合

もらいサビの場合同様に、浴室用クリームクレンザーを使用します。台所用中性洗剤も効果があります。

汚れの種類	洗剤例
もらいサビ	ジフバスクリーナー（ユニリーバ） スーパークリーナー 万能Jrくん（マルシン）
銅石けん	ジフバスクリーナー（ユニリーバ）

※詳しくは「用意するもの」(P.5-6)をご覧ください。

## ◆キレイ浴槽

週に1回

1 浴室用合成洗剤（中性）をかけて2～3分おき、その後水を含んだやわらかい浴室用スポンジ（ウレタン素材）でやさしくこすります。



2 洗剤が残らないように洗い流し、やわらかい布で水をふきとります。

### お願い

●キレイ浴槽は水アカ汚れが取りやすいように配慮していますが、汚れが付かない商品ではありません。入浴後はお湯を抜き、必ず定期的にお手入れをしてください。  
●浴室用クリームクレンザーは浴槽にキズが付いて光沢がなくなったり、汚れが取れにくくなる場合があります。  
※本お手入れガイド対象シリーズは、システムバスルームを解体しないと浴槽の交換ができません。浴槽の交換には高額な費用がかかります。



こんな汚れは

もらいサビ、銅石けんのお手入れ方法はこちら…  
～キレイ浴槽の場合～

#### 赤茶色のザラザラした汚れ【もらいサビ】がついた場合

還元型漂白剤を熱め（約70℃）のお湯でペースト状にして汚れの部分につけます。15～20分おいて水で湿らせた布でふき取ります。その後、水で還元型漂白剤をしっかりと洗い流してください。  
※還元型漂白剤は事前に目立たない部分で試し、変色等がないかよく確認してください。



※高温注意

#### 青緑色の粘りのある汚れ【銅石けん】がついた場合

台所用中性洗剤を使用します。

キレイ浴槽には以下の洗剤、道具は使わないでください。

- ・クレンザー（研磨力の強いもの）
- ・スーパークリーナー 万能Jrくん
- ・メラミンフォーム
- ・市販のサビ取り剤

汚れの種類	洗剤種類	洗剤例
もらいサビ	還元型漂白剤	 ハイドロハイター（花王）
銅石けん	台所用中性洗剤	 中性洗剤

※これらの洗剤は、キレイ浴槽に付いた上記の汚れだけにお使いください。部位によっては、変色や変質の恐れがあります。

浴槽  
エプロン

浴槽排水口

風呂フタ  
腰掛付  
保温フタ

追いだき口  
（循環口）

浴槽機器

ヘッドレスト  
クッション  
マルチボード

壁

床

天井

床排水  
トラップ

ドア

鏡

握りバー  
スライドバー  
タオル掛

収納部  
カウンター  
水栓（樹脂部）

水栓

照明

換気扇  
暖房機

## 2 浴槽排水口

週に1回

必ず、お手入れ  
してください。

1 ゴム栓または、排水栓（密閉栓）を外します。



2 排水コアのゴミを歯ブラシ等で取り除きます。



3 排水コアを元通り排水口に戻します。



プッシュワンウェイ排水栓の場合

4 排水栓を閉めて（排水栓（密閉栓）が下がった状態）、「カチッ」というまで排水口にはめ込みます。



5 浴槽上縁にある押しボタンを数回押しして開閉を確認します。

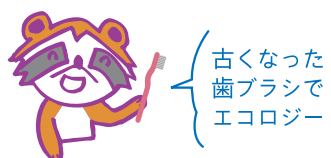


### ワンポイント

浴槽の排水が遅い場合は、浴槽排水口の排水コアにゴミが詰まっていることがあります。確認してお掃除してください。

（プッシュワンウェイ排水栓の場合）  
※排水栓を開けて（排水栓（密閉栓）が上がった状態）、まっすぐ引っ張り上げて取り外します。

※取り除いたゴミ等を直接流したり、排水コアを外したまま使用しないでください。排水管が詰まる恐れがあります。



※排水コアを正しく設置しないと湯張りできなくなることがあります。

## ●押ボタンのお手入れ（プッシュワンウェイ排水栓の場合）

汚れが目立ってきたら



必ず、お手入れ  
してください。

1 浴槽の上縁にある押ボタンにガムテープ、または吸盤を張り、押ボタンを1度押し込んでから引き上げて外します。



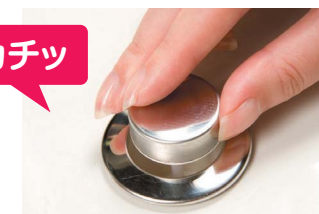
2 押ボタンのヌメリやゴミを取り除きます。



3 シャワーでお湯をかけながら中央の突起部を上下に繰り返して動かします。



4 押ボタンを「カチッ」というまでではめ込みます。



※強くこすったり、研磨剤入りの洗剤を使用するとキズがつく恐れがあります。（特に黒の場合はキズが目立ちます。）  
※浴室用合成洗剤（中性）以外は使わないでください。  
※取り除いたゴミ等は、排水管内に直接流さないでください。  
※押ボタンに入った水は浴槽下から排水されます。

## 3 風呂フタ・腰掛付保温フタ

週に1回



1 浴室用合成洗剤（中性）とスポンジで、細かい部分は、歯ブラシで洗います。  
※巻フタ用ブラシ（おすすめ便利グッズ）なら、巻フタの凹凸もいっぺんに洗えます。



2 洗剤が残らないように水で洗い流します。

汚れが目立ってきたら



浴室用合成洗剤（中性）で落ちない汚れ（水アカ等）の場合

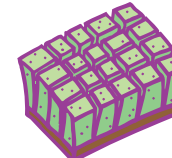
1 スポンジに浴室用クリームクレンザーを付けて、やさしくこすり落とします。



2 洗剤が残らないように水で洗い流します。

### ワンポイント

風呂フタは月に1回程度、お手入れ後に風通しのよい場所で陰干しして乾燥させるとカビが生えにくくなります。  
ナイロンたわし付スポンジに1cm角の切れ込みを入れて洗えば、巻フタ用スポンジの代わりになります。（ナイロンたわしの面は使わないでください。）



- 浴槽 エプロン
- 浴槽排水口
- 風呂フタ 腰掛付 保温フタ
- 追いだき口（循環口）
- 浴槽機器
- ヘッドレスト クッション マルチボード
- 壁
- 床
- 天井
- 床排水トラップ
- ドア
- 鏡
- 握りバー スライドバー タオル掛
- 収納部 カウンター 水栓（樹脂部）
- 水栓
- 照明
- 換気扇 暖房機

- 浴槽 エプロン
- 浴槽排水口
- 風呂フタ 腰掛付 保温フタ
- 追いだき口（循環口）
- 浴槽機器
- ヘッドレスト クッション マルチボード
- 壁
- 床
- 天井
- 床排水トラップ
- ドア
- 鏡
- 握りバー スライドバー タオル掛
- 収納部 カウンター 水栓（樹脂部）
- 水栓
- 照明
- 換気扇 暖房機

## 4 追いだき口 (循環口)

※当社以外の追いだき口 (循環口) が取り付けられている場合は、その取扱説明書をよくお読みになりお手入れしてください。

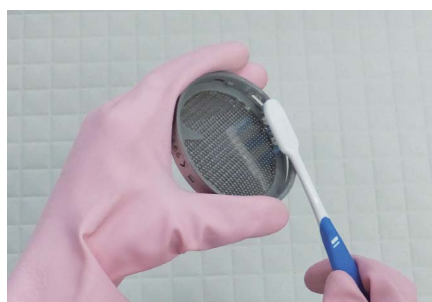
週に1回

※フィルターに湯アカや毛髪がたまると、目詰まりを起こして湯沸かし機能が正しく働かない場合があります。

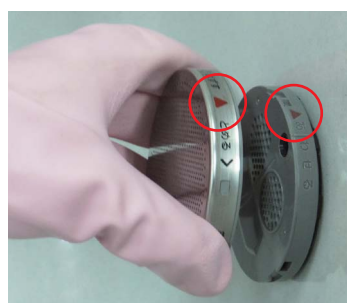
1 循環口カバーを「はさす」の方向 (左) へ止まるまで回し、手前に引いて外します。



2 循環口カバー (フィルター)、循環口本体のゴミを歯ブラシ等で取り除きます。



3 循環口カバーの△と循環口の△を合わせてはめ込み、「とめる」の方向 (右) へ「カチッ」と音がするまで回します。



### 注意

循環口カバー以外は外さないでください。  
※漏水する恐れがあります。

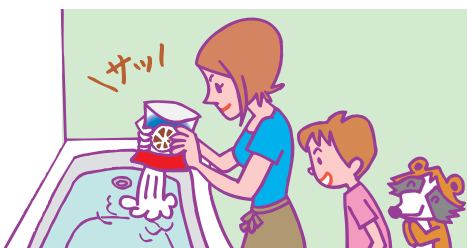
### お願い

風呂釜用洗浄剤の注意書きをよく読み、ご使用ください。  
※給湯器の取扱説明書もご覧ください。

※取り除いたゴミ等は、排水管に直接流さないでください。

月に1回

風呂釜用洗浄剤をお使いください。  
※浴槽機器 (アクアジェット等) 付きの場合は、浴槽機器 (P.18) もご参照ください。

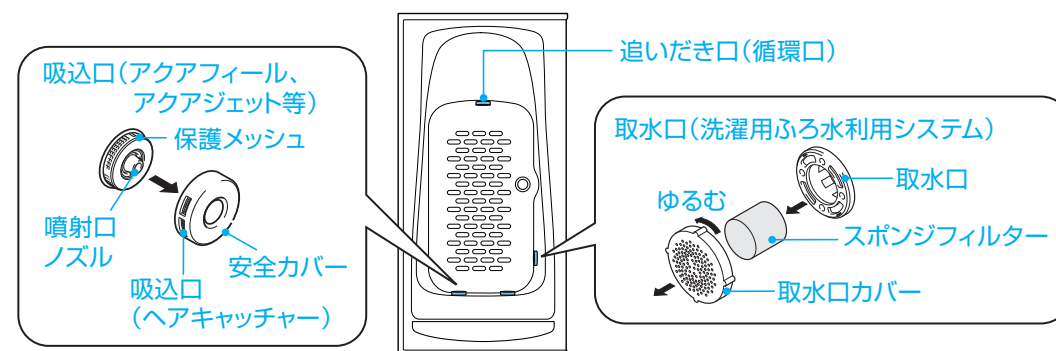


## 5 浴槽機器

週に1回

浴槽機器付きの場合は、吸込口・噴射口ノズル・取水口のゴミや、アクアフィール吐水口スリットの汚れを落とします。  
※詳しくは各機器の取扱説明書をご覧ください。

必ず、お手入れしてください。



月に1回

浴槽機器付きの場合は、約40℃のお湯に風呂釜洗浄剤を入れて配管内部をお掃除します。  
※詳しくは各機器の取扱説明書をご覧ください。

### ワンポイント

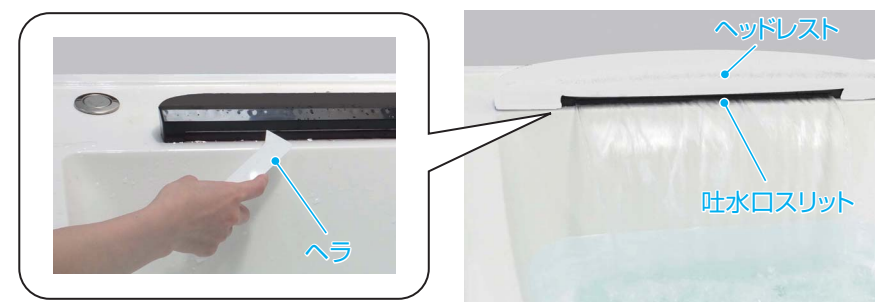
追いだきとアクアフィール、アクアジェット等が付いている場合は、いっしょに洗浄します。  
洗濯用ふる水利用システムと、追いだきまたはアクアフィール、アクアジェット等が付いている場合は、洗濯用ふる水利用システムの洗浄を最後に行います。  
※アクアフィールが付いている場合は、「背」↔「肩」を切替えてそれぞれのモードで15分ずつを目安に洗浄します。

※風呂釜洗浄剤の注意書きをよく読み、正しくお使いください。  
※配管内部が汚れていると湯アカ等の汚れが出てくる場合があります。

### ◆アクアフィールの吐水口スリットお手入れ

月に1回

付属の専用ヘラでお掃除します。  
※詳しくはアクアフィールの取扱説明書をご覧ください。



※吐水口スリットをお掃除する際は、運転を停止してください。  
※吐水口スリットに汚れが付くと、流れが途切れたり不均一になったりします。

浴槽  
エプロン

浴槽排水口

風呂フタ  
腰掛付  
保温フタ

追いだき口  
(循環口)

浴槽機器

ヘッドレスト  
クッション  
マルチボード

壁

床

天井

床排水  
トラップ

ドア

鏡

握りバー  
スライドバー  
タオル掛

収納部  
カウンター  
水栓 (樹脂部)

水栓

照明

換気扇  
暖房機

浴槽  
エプロン

浴槽排水口

風呂フタ  
腰掛付  
保温フタ

追いだき口  
(循環口)

浴槽機器

ヘッドレスト  
クッション  
マルチボード

壁

床

天井

床排水  
トラップ

ドア

鏡

握りバー  
スライドバー  
タオル掛

収納部  
カウンター  
水栓 (樹脂部)

水栓

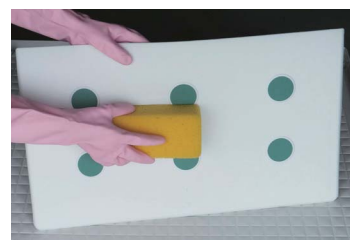
照明

換気扇  
暖房機

## 6 ヘッドレスト・クッション・マルチボード

週に1回

1 浴室用合成洗剤(中性)を適量に薄め、やわらかい布やスポンジに含ませてやさしくふきとります。

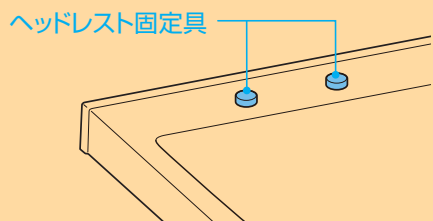


2 洗剤が残らないように水で洗い流します。

3 ヘッドレスト、クッション、マルチボードが付いていた浴槽部分、カウンター部分も浴室用合成洗剤(中性)でお掃除し、洗剤を洗い流します。

### 注意

固定具を回す等無理な力を加えないでください。(固定具は取り外しできません。) ※漏水する恐れがあります。



### お願い (ヘッドレスト、クッション、マルチボード)

- ストーブ等の熱源に近づけないでください。
- 日の当たる場所に放置しないでください。 ※変形、変色の恐れがあります。
- 洗剤や入浴剤、オイルがついたまま放置しないでください。 ※変色やシワ、ふくれの原因や滑り止めの機能が低下します。

汚れが目立ってきたら スポンジで落ちない場合

1 浴室用合成洗剤(中性)を適量に薄め、歯ブラシにつけてお掃除します。



2 洗剤が残らないように水で洗い流します。

ヘッドレストの吸盤が外れた場合は、システムバスルーム取扱説明書に従って取り付けてください。

## 7 壁

週に1回

1 浴室用合成洗剤(中性)をかけて2~3分おき、スポンジでやさしくこすります。



2 洗剤が残らないように水で洗い流します。

### 注意

- 目地やシーリング材を硬いものでこすらないでください。 ※切れたり、はがれて漏水する恐れがあります。
- 目地やシーリング材が切れたり、はがれている場合は、修理を依頼してください。(P.49参照) ※漏水する恐れがあります。



### ◆シーリング材とタイル目地のお手入れ(カビが生えているときは)

汚れが目立ってきたら シーリング材やタイル目地にカビが生えているときは、カビ取り剤をお使いください。



- ※カビ取り剤や防カビ剤を使用する場合は、以下の点に気をつけて正しくお使いください。
- 注意書きをよく読みます。
- マスク、ゴム手袋、保護メガネを着用し、窓を開けるか換気扇を回してください。
- 肩より高い場所にはカビ取り剤を直接スプレーしないでください。
- 長時間放置したり、洗剤を残さないでください。

- 浴槽 エプロン
- 浴槽排水口
- 風呂フタ 腰掛付 保温フタ
- 追いだき口 (循環口)
- 浴槽機器
- ヘッドレスト クッション マルチボード
- 壁
- 床
- 天井
- 床排水 トラップ
- ドア
- 鏡
- 握りバー スライドバー タオル掛
- 収納部 カウンター 水栓(樹脂部)
- 水栓
- 照明
- 換気扇 暖房機

- 浴槽 エプロン
- 浴槽排水口
- 風呂フタ 腰掛付 保温フタ
- 追いだき口 (循環口)
- 浴槽機器
- ヘッドレスト クッション マルチボード
- 壁
- 床
- 天井
- 床排水 トラップ
- ドア
- 鏡
- 握りバー スライドバー タオル掛
- 収納部 カウンター 水栓(樹脂部)
- 水栓
- 照明
- 換気扇 暖房機

# 8 床

キレイサーモフロア、キレイ床はお掃除しやすい形状に加えて、表面処理により汚れを落としやすくしてありますが、汚れが付かない商品ではありません。お掃除は必ず行ってください。

週に1回

FRP床にリンス等の成分がこびり付くと水はけ性能が落ちてしまいます。



1 浴室用合成洗剤（中性）をかけて2～3分おきます。

必ず、お手入れしてください。

2 スポンジで床面や床まわりのシーリング材をこすります。



溝の奥にスポンジがあたるようにお掃除します。

スポンジ  
床



## ワンポイント

FRP床の溝や表面の微細な凹凸に届きにくい場合や、タイル床の場合は、先割れ加工の浴室用ブラシをお使いください。



※先割れ加工のブラシはP5を参照してください



シーリング材

## 注意

- 目地やシーリング材を硬いものでこすらないでください。  
※切れたり、はがれて漏水する恐れがあります。
- 目地やシーリング材が切れたり、はがれている場合は、修理を依頼してください。(P.49参照)  
※漏水する恐れがあります。
- タイル床のタイルに割れ、欠け、キズが生じた場合は、修理を依頼してください。  
※そのまま使用するとケガをする恐れがあります。

## お願い

銀イオン配合の洗剤を使う場合は、「毎日」のお掃除をした後にご使用ください。  
※洗剤成分が変色して取れなくなる恐れがあります。

カビ取り剤は長時間放置したり、洗剤の洗い残しがないようにしてください。  
※変色や変質の恐れがあります。

酸性、アルカリ性の洗剤・洗浄剤（カビ取り剤を除く）は使用しないでください。  
※変色や変質の恐れがあります。

FRP床表面は水はけの良い形状になっていますが、一部に水滴が残る場合があります。

- 床が乾きはじめた後に滴下した水滴。
- 床周囲の平面部の水滴。
- 浴室用イスや洗面器等の接触部分。
- 床（溝）が汚れていたり、換気が不十分な場合、等。

※乾いた布等でふきとっておくと乾燥に時間がかかりません。

3 洗剤が残らないように水で洗い流します。



汚れが目立ってきたら

洗い場等に、黒ずんだ汚れが付き、浴室用合成洗剤（中性）やカビ取り剤で取り除くことができない場合があります。



そのような場合は、先割れ加工の浴室用ブラシを使い、かき出すようにすると取り除くことができます。



汚れが目立ってきたら

シーリング材やタイル目地にカビが生えているときは、カビ取り剤をお使いください。



- ※カビ取り剤や防カビ剤を使用する場合は以下の点に気をつけて正しくお使いください。
- 注意書きをよく読みます。
  - マスク、ゴム手袋、保護メガネを着用し、窓を開けるか換気扇を回してください。
  - 肩より高い場所にはカビ取り剤を直接スプレーしないでください。
  - 長時間放置したり、洗剤を残さないでください。

- 浴槽エプロン
- 浴槽排水口
- 風呂フタ腰掛付保温フタ
- 追いだき口（循環口）
- 浴槽機器
- ヘッドレストクッションマルチボード
- 壁
- 床
- 天井
- 床排水トラップ
- ドア
- 鏡
- 握りバー、スライドバー、タオル掛
- 収納部、カウンター、水栓（樹脂部）
- 水栓
- 照明
- 換気扇、暖房機

- 浴槽エプロン
- 浴槽排水口
- 風呂フタ腰掛付保温フタ
- 追いだき口（循環口）
- 浴槽機器
- ヘッドレストクッションマルチボード
- 壁
- 床
- 天井
- 床排水トラップ
- ドア
- 鏡
- 握りバー、スライドバー、タオル掛
- 収納部、カウンター、水栓（樹脂部）
- 水栓
- 照明
- 換気扇、暖房機

## 9 天井

月に1回

1 柄付のスポンジ等に浴室用合成洗剤(中性)を付け、やさしくこすります。



2 洗剤が残らないように、湿らせた布でふきとります。

### 注意

目地やシーリング材を硬いものでこすらないでください。  
※切れたり、はがれて漏水する恐れがあります。

目地やシーリング材が切れたり、はがれている場合は、修理を依頼してください。(P.49参照)  
※漏水する恐れがあります。

掃除が終わったら十分換気し、乾いた状態を保つようにしてください。



### 豆知識

### 重曹やお酢(クエン酸)は注意してお使いください。

雑誌等で環境にやさしい洗剤として紹介されている重曹や酢(クエン酸)。実は浴室を傷めてしまうことがあるのです。お掃除に使うときはご注意ください。

#### ●重曹

重曹は水に溶けると弱アルカリ性になり、酸性の汚れ(皮脂や湯アカ等)を中和して落とす効果と、マイナスイオンの働きで汚れを洗い流しやすくする効果があります。

#### ★使い方(例)

水1:重曹2~3程度を混ぜ、ペースト状にしてクリームクレンザーの代わりに。  
また、200mlの水に重曹小さじ1杯程度を混ぜ、浴室用合成洗剤の代わりに使います。  
使用後はよく洗い流します。

#### ●お酢・クエン酸

酢水やクエン酸水は弱酸性で、アルカリ性(石けんカス、水アカ等)の汚れを中和して落とす効果があります。また、雑菌の繁殖を抑える、消臭効果等があるとされています。

※調味酢、すし酢等砂糖やみりんを含むもの、果実酢は使わないでください。

#### ★使い方(クエン酸水)(例)

200mlの水にクエン酸小さじ1杯程度を混ぜ、浴室用合成洗剤の代わりに使います。使用後はよく洗い流します。

#### ●ココに注意

- ・浴槽・床やアルミ等の金属、メッキ部品、キレイ鏡には使わないでください。
- ・また、他の部分でも長時間放置したり、洗い残しがないようにしてください。(変色やサビの原因になります)
- ・重曹・お酢・クエン酸は、使う前に目立たない場所で変色やキズ等のないことを確認してください。
- ・重曹は素手で扱うと皮膚に刺激を受けることがあります。



## 10 床排水トラップ



### 注意

排水トラップのフランジは、ゆるめないでください。  
※漏水の恐れがあります。

排水トラップとは排水管の一部に水をためて、臭気や害虫の侵入を防ぐ装置です。中に水がたまっている(封水といいます)のが正常な状態です。

### ◆くるりんポイ排水口について

#### ●くるりんポイ排水口について

排水トラップ内に浴槽排水が流れ込む勢いにより「うず流」を起こします。

- 「うず流」でヘアキャッチャーの目詰まり、ヌメリのもとを減らします。
- 「うず流」で髪の毛等を捨てやすくします。

※浴槽排水しない場合は「うず流」は発生しません。

※水位が低い場合(約150mm以下)等は、十分な効果が得られないことがあります。

※浴槽の水位が高い状態で排水した場合は、一時的に床排水マスに排水がたまり、ゴミを集めます。

※排水条件によっては「うず流」が持続しない場合がありますが、浴槽排水直後の「うず流」でゴミをまとめる効果はあります。



### ワンポイント

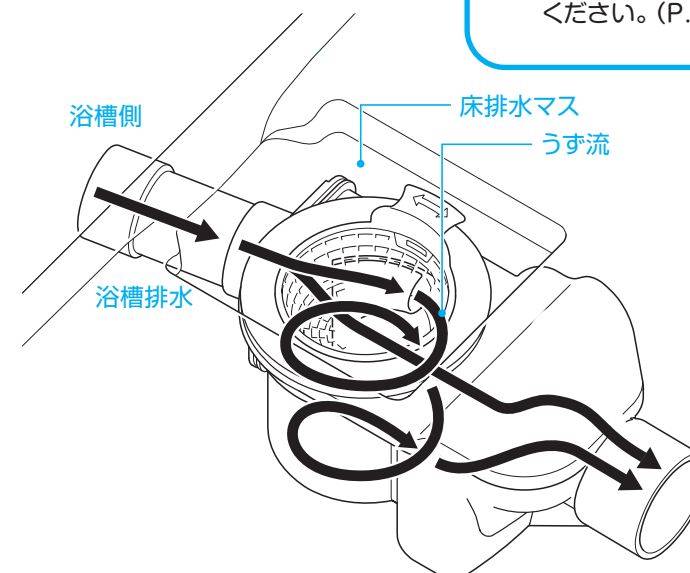
くるりんポイ排水口は汚れが付かない商品ではありません。「週に1回」、「月に1回」等のお掃除は必ず行ってください。



### ワンポイント

くるりんポイ排水口のうず流が発生しない場合は、以下のお手入れを行ってください。

- ①整流ブロックを正しく取り付けてください。(P.26参照)
- ②浴槽排水口の排水コアのお掃除をしてください。(P.15参照)



## ◆ヘアキャッチャー・排水トラップ周囲のお手入れ

週に1回



必ず、お手入れ  
してください。

1 目皿を外し、排水トラップ周囲や目皿にシャワーをかけながらスポンジでお掃除します。



2 ヘアキャッチャーのつまみを持って、左(反時計回り)に回して取り外します。



3 ヘアキャッチャーのゴミや汚れを落とします。



4 ヘアキャッチャーを右(時計回り)に回して取り付け、目皿を設置します。



※ヘアキャッチャー・排水トラップ周囲に、ゴミがたまってきたまま使用しないでください。排水が遅くなったり、排水管が詰まる恐れがあります。

※取り除いたゴミ等は直接排水トラップに流さないでください。

### ワンポイント

ヘアキャッチャーのゴミは、濡れている方が取り除きやすいため、浴槽のお湯を排水した直後のお掃除をお勧めします。

ヘアキャッチャーはロックが掛かるまで回します。

※ヘアキャッチャーを正しく設置しないと、浴槽水の排水時に外れてしまうことがあります。

## ◆トラップ内部のお手入れ

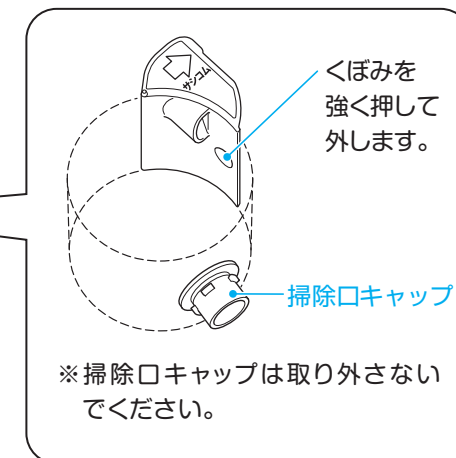
※排水トラップ内部や整流ブロックに毛髪等ゴミがたまっていると、洗い場の水が排水されなくなる場合があります。

月に1回



必ず、お手入れ  
してください。

1 目皿、ヘアキャッチャーを外して、排水トラップ内の整流ブロックを引き出します。



※掃除口キャップは取り外さないでください。

2 整流ブロックの汚れを落とします。



### 注意

- 整流ブロックは、正しく取り付けてお使いください。守られない場合、以下の恐れがあります。
  - 浴槽排水が洗い場へ溢れます。
  - 洗い場排水が浴槽へ逆流します。
  - ヘアキャッチャーが取り付けられません。

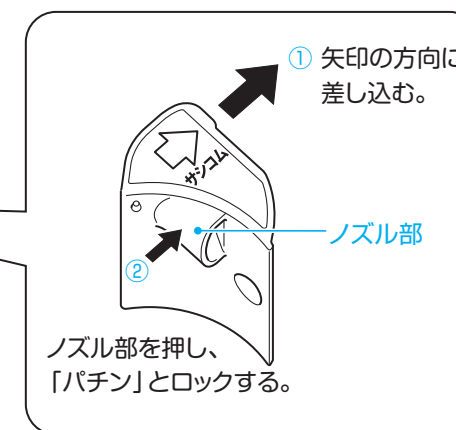
3 排水トラップ内部の汚れをスポンジや歯ブラシ等でお掃除します。



### ワンポイント

シャワーのみの使用が続いた場合、整流ブロック奥の水が滞り、臭いの原因になることがあります。日頃のお掃除の時に浴槽へも水を流していただくことをおすすめします。

4 お掃除後は、整流ブロックを取り付けます。



ノズル部を押し、「パチン」とロックする。

5 ヘアキャッチャー、目皿を取り付けます。

- 浴槽 エプロン
- 浴槽排水口
- 風呂フタ 腰掛付 保温フタ
- 追いだき口 (循環口)
- 浴槽機器
- ヘッドレスト クッション マルチボード
- 壁
- 床
- 天井
- 床排水トラップ
- ドア
- 鏡
- 握りバー スライドバー タオル掛
- 収納部 カウンター 水栓(樹脂部)
- 水栓
- 照明
- 換気扇 暖房機

- 浴槽 エプロン
- 浴槽排水口
- 風呂フタ 腰掛付 保温フタ
- 追いだき口 (循環口)
- 浴槽機器
- ヘッドレスト クッション マルチボード
- 壁
- 床
- 天井
- 床排水トラップ
- ドア
- 鏡
- 握りバー スライドバー タオル掛
- 収納部 カウンター 水栓(樹脂部)
- 水栓
- 照明
- 換気扇 暖房機

お手入れの仕上げに、乾いた布等で水分をふきとりましょう。

## 11 ドア

### ⚠️ 注意

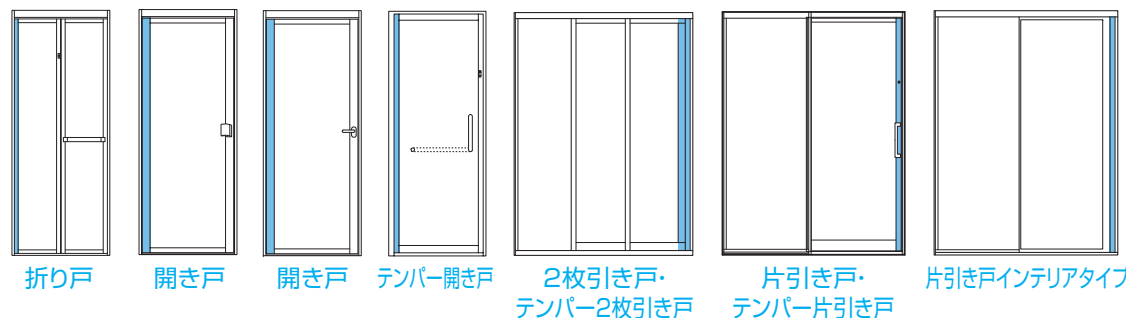
❌ ドアや戸袋に直接水をかけないでください。  
※浴室外に水が漏れ、家財等をぬらす恐れがあります。



❌ ドアのお掃除には、浴室用合成洗剤(中性)以外の洗剤は使用しないでください。  
※変色の恐れがあります。

### ●ドアの種類

下部の ■ 部分がガラー(空気取入口)です。



### 毎日

入浴後やお手入れの際に下枠に水が残る場合があります。水残りが気になる場合はやわらかい布でふき取ってください。



### 月に1回

浴室用合成洗剤(中性)を適量に薄め、やわらかい布に含ませて、細かい部分は歯ブラシにつけてお掃除します。  
※手の届かない場所は柄付スポンジをお使いください。  
※黒色の場合はキズが目立ちやすいので、特に注意してください。  
その後、洗剤が残らないように、湿らせた布でふきとります。



### ●強化ガラス・ミラー(浴室外側面)のお手入れ(開き戸(強化ガラス)、テンパー開き戸、テンパー2枚引き戸、テンパー片引き戸)

強化ガラスの浴室外側面をお掃除する場合は、ゴムヘラや濡らしたやわらかい布で優しく水ぶさします。

### お願い

強化ガラスの浴室外側面にブラシ・研磨剤・研磨剤入りのスポンジ・汚れている布・乾いた布等は使わないでください。  
※飛散防止フィルムをキズ付ける恐れがあります。

### ●片引き戸、片引き戸インテリアタイプとびらの浴室外側面(化粧板)のお手入れ

乾いたやわらかい布、または化学ぞうきんでからぶきします。  
汚れが落ちにくい場合は、浴室合成洗剤(中性)を適量に薄めてやわらかい布に含ませ、固くしぼってふき取ります。

### 半年に1回

とびら下部やドア枠(レール部分等)をお掃除します。  
※ゴミがたまったままにするとドアの開閉が重くなったり、キズが付くことがあります。  
通気経路(上図の ■ 部分)のゴミや汚れも取り除きます。  
※折り戸、開き戸の場合は、とびらを外してお掃除します。  
(とびらの取外し方は取扱説明書をご覧ください。)



### ◆ハンドルのお手入れ

### 月に1回

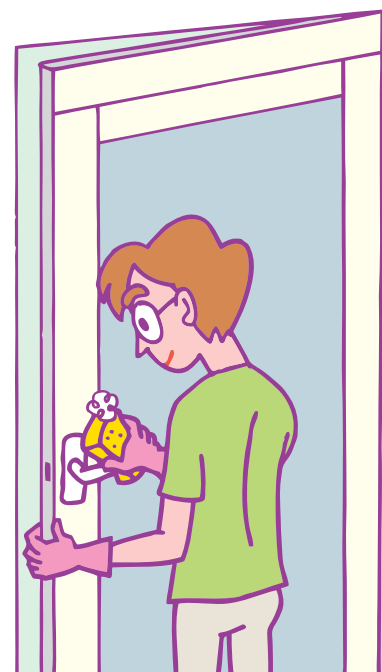
乾いたやわらかい布で汚れをやさしくふきとります。

### お願い

硬いものをぶつけないでください。キズが付いたり、色がとれたりすることがあります。  
黒色の場合はキズが目立ちやすいので特に注意してください。

### 汚れが目立ってきたら

浴室用合成洗剤(中性)を適量に薄めてスポンジでお掃除し、湿らせた布でふき取ります。



浴槽  
エプロン

浴槽排水口

風呂フタ  
腰掛付  
保温フタ

追いだき口  
(循環口)

浴槽機器

ヘッドレスト  
クッション  
マルチボード

壁

床

天井

床排水  
トラップ

ドア

鏡

握りバー  
スライドバー  
タオル掛

収納部  
カウンター  
水栓(樹脂部)

水栓

照明

換気扇  
暖房機

浴槽  
エプロン

浴槽排水口

風呂フタ  
腰掛付  
保温フタ

追いだき口  
(循環口)

浴槽機器

ヘッドレスト  
クッション  
マルチボード

壁

床

天井

床排水  
トラップ

ドア

鏡

握りバー  
スライドバー  
タオル掛

収納部  
カウンター  
水栓(樹脂部)

水栓

照明

換気扇  
暖房機

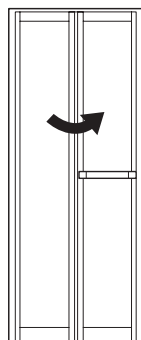
## ◆ドアの下枠のお手入れ

### ●折り戸（スロープがある場合）のお手入れ

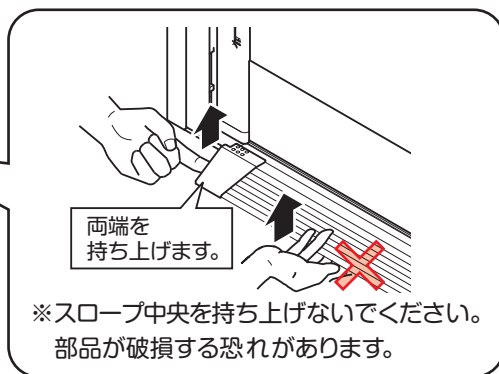
週に1回

必ず、お手入れ  
してください。

1 浴室に入りドアを閉めます。



2 スロープを取り外します。

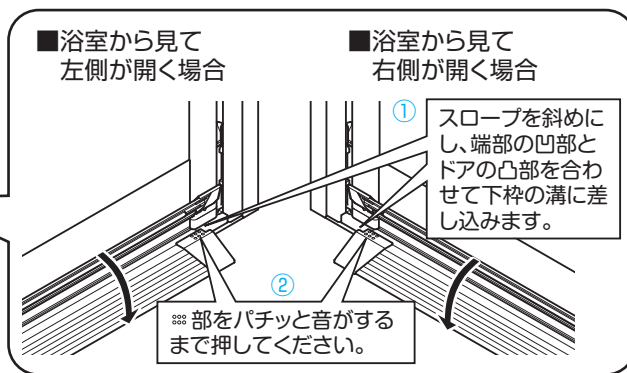


3 下枠、スロープ裏のゴミ、汚れ等を取り除きます。  
スロープ裏についているパッキンの  
汚れ等も取り除いてください。

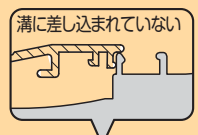
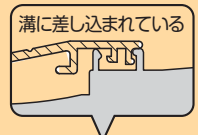
※スロープは、立て掛けた状態で清掃しないでください。変形して取り付けできなくなる恐れがあります。

※スロープを外した状態で使用しないでください。

4 スロープを取り付けます。



**注意** 下枠の溝とスロープ先端は確実に差し込んでください。  
※スロープが外れて転倒する等ケガをする恐れがあります。

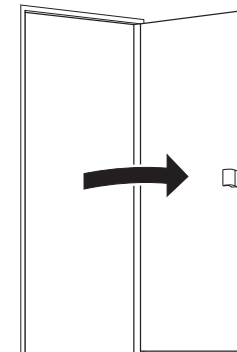


### ●開き戸（スロープがある場合）のお手入れ

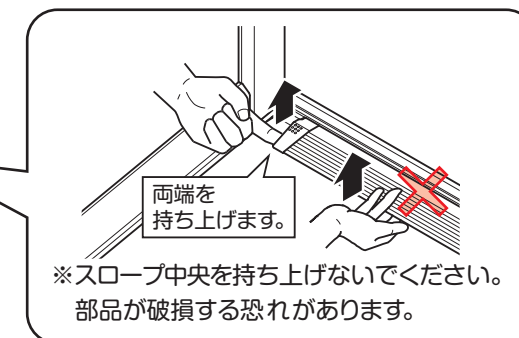
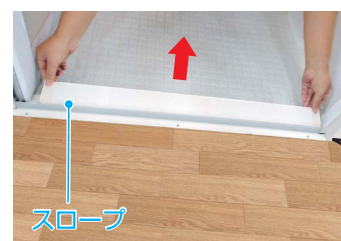
週に1回

必ず、お手入れ  
してください。

1 ドアをいっぱいまで開きます。



2 スロープを取り外します。

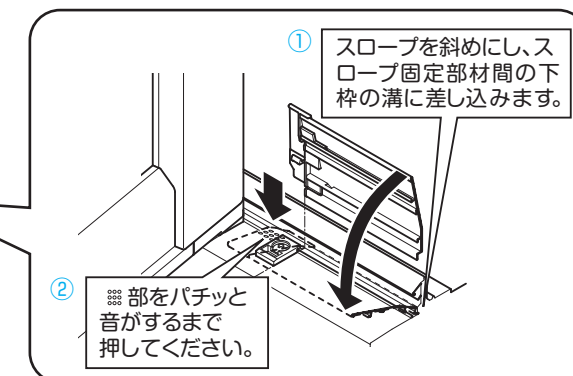


3 下枠、スロープ裏のゴミ、汚れ等を取り除きます。  
スロープ裏についているパッキンの  
汚れ等も取り除いてください。

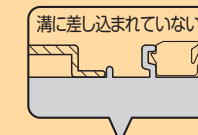
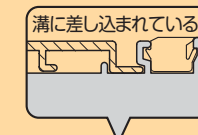
※スロープは、立て掛けた状態で清掃しないでください。変形して取り付けできなくなる恐れがあります。

※スロープを外した状態で使用しないでください。

4 スロープを取り付けます。



**注意** 下枠の溝とスロープ先端は確実に差し込んでください。  
※スロープが外れて転倒する等ケガをする恐れがあります。



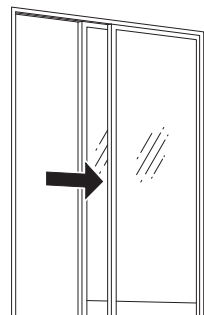
- 浴槽 エプロン
- 浴槽排水口
- 風呂フタ 腰掛付 保温フタ
- 追いだき口 (循環口)
- 浴槽機器
- ヘッドレスト クッション マルチボード
- 壁
- 床
- 天井
- 床排水トラップ
- ドア**
- 鏡
- 握りバー スライドバー タオル掛
- 収納部 カウンター 水栓(樹脂部)
- 水栓
- 照明
- 換気扇 暖房機

- 浴槽 エプロン
- 浴槽排水口
- 風呂フタ 腰掛付 保温フタ
- 追いだき口 (循環口)
- 浴槽機器
- ヘッドレスト クッション マルチボード
- 壁
- 床
- 天井
- 床排水トラップ
- ドア**
- 鏡
- 握りバー スライドバー タオル掛
- 収納部 カウンター 水栓(樹脂部)
- 水栓
- 照明
- 換気扇 暖房機

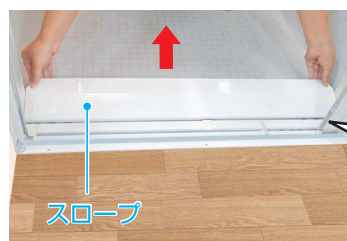
## ●片引き戸、片引き戸インテリアタイプ、2枚引き戸、テンパー2枚引き戸、テンパー片引き戸のお手入れ

週に1回

1 ドアをいっぱいまで開きます。



2 スロープを取り外します。

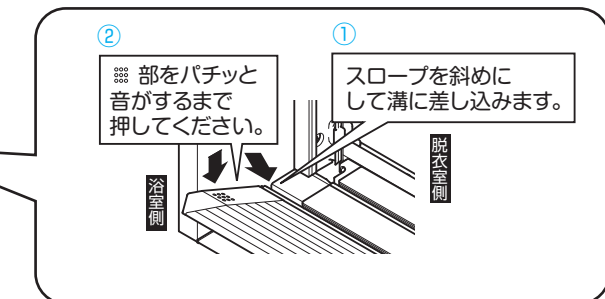
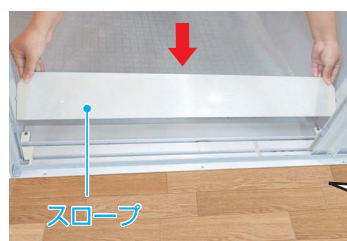


3 下枠、スロープ裏のゴミ、汚れ等を取り除きます。スロープ裏についているパッキンの汚れ等も取り除いてください。

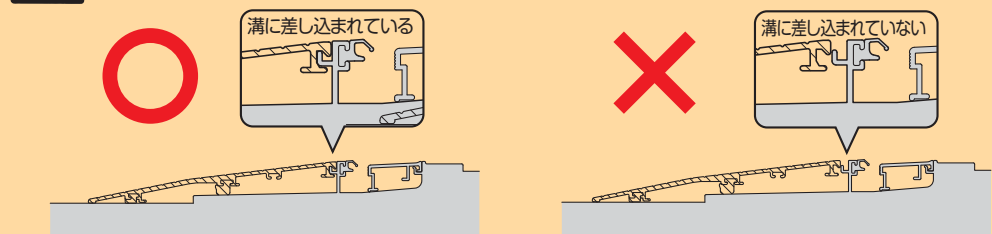
※スロープは、立て掛けた状態で清掃しないでください。変形して取り付けできなくなる恐れがあります。

※スロープを外した状態で使用しないでください。シャワー等で勢いよく水をかけると浴室外側へ漏れることがあります。

4 スロープを取り付けます。



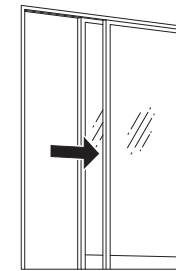
**注意** 下枠の溝とスロープ先端は確実に差し込んでください。※スロープが外れて転倒する等ケガをする恐れがあります。



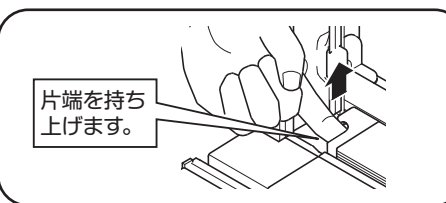
※上図は2枚引き戸の場合です。ドア種類によりスロープの形状が異なりますが、取付方法は同じです。

半年に1回

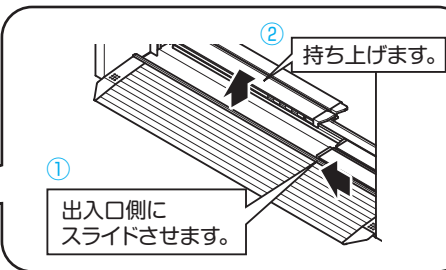
1 ドアをいっぱいまで開きます。



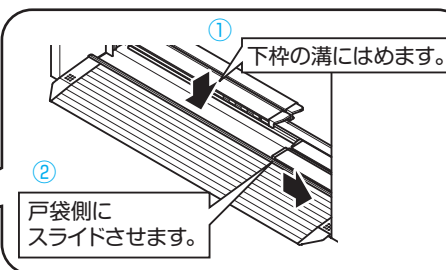
2 出入口側下枠ガイドを取り外します。



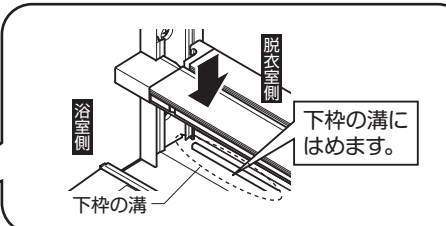
3 戸袋側下枠ガイドを取り外し、ゴミ等を取り除きます。



4 戸袋側下枠ガイドを取り付けます。

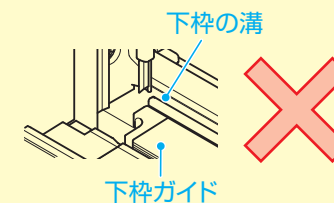


5 出入口側下枠ガイドを取り付けます。



**お願い**

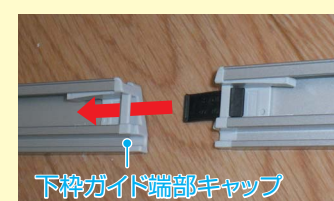
※下枠ガイドが溝にはまっていない状態でご使用しないでください。



●片引き戸の場合

※中央の下枠ガイドと戸袋側下枠ガイドは連結しています。連結部を強い力で引っ張ると外れることがあります。外れた場合は、下枠ガイド端部キャップに差し込んでください。

※2枚引き戸には連結部はありません。



- 浴槽 エプロン
- 浴槽排水口
- 風呂フタ 腰掛付 保温フタ
- 追いだき口 (循環口)
- 浴槽機器
- ヘッドレスト クッション マルチボード
- 壁
- 床
- 天井
- 床排水トラップ
- ドア**
- 鏡
- 握りバー スライドバー タオル掛
- 収納部 カウンター 水栓(樹脂部)
- 水栓
- 照明
- 換気扇 暖房機

- 浴槽 エプロン
- 浴槽排水口
- 風呂フタ 腰掛付 保温フタ
- 追いだき口 (循環口)
- 浴槽機器
- ヘッドレスト クッション マルチボード
- 壁
- 床
- 天井
- 床排水トラップ
- ドア**
- 鏡
- 握りバー スライドバー タオル掛
- 収納部 カウンター 水栓(樹脂部)
- 水栓
- 照明
- 換気扇 暖房機

## 12 鏡

※キレイ鏡はお手入れ方法が異なります。キレイ鏡は鏡の隅に右のマークがついています。  
※鏡・キレイ鏡は湯気によるくもりを防止する鏡ではありません。シャワー等で鏡を温めてご使用ください。

KIIREI  
KAGAMI

### ◆鏡

週に1回

1 浴室用合成洗剤(中性)をかけて2~3分  
おき、スポンジでやさしくこすります。



2 洗剤が残らないように水で  
洗い流します。



### ワンポイント

鏡は使用している間に水分や洗剤の  
影響を受けて、黒っぽいシミが発生  
することがあります。また、シミは一度  
発生すると除去することができません。  
※特に鏡の周囲にキズがついたり、酸・アルカリ・  
塩素系の洗剤が残っていると、シミが発生  
しやすくなりますのでご注意ください。



汚れが目立ってきたら

浴室用合成洗剤(中性)で落ちない汚れ(水アカ等)の場合

1 スポンジに浴室用クリームクレンザー  
を付けて、やさしくこすり落とします。



2 洗剤が残らないように水で洗い流します。

### お願い

- 磨き粉、ナイロンたわし等は鏡にキズを  
付けてしまうので使わないでください。
- ステンレス部分(鏡まわりのレール等)に  
クリームクレンザーやカビ取り剤を使わ  
ないでください。クリームクレンザーを  
使用すると、光沢・模様が失われることが  
あります。カビ取り剤を使用すると変色  
する恐れがありますので、付いた場合は  
すぐに洗い流してください。

### ◆キレイ鏡

「鏡」と同様のお手入れをします。

週に1回

1 浴室用合成洗剤(中性)をかけて2~3分  
おき、スポンジでやさしくこすります。



2 洗剤が残らないように水で洗い流します。

汚れが目立ってきたら

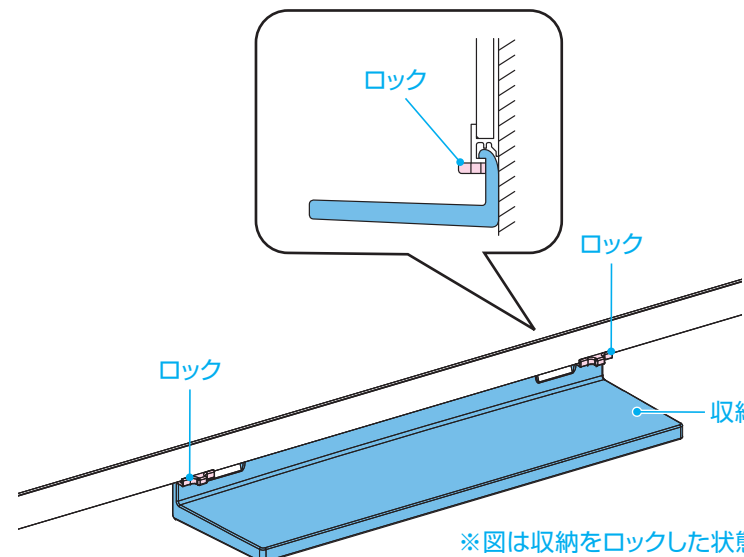
乾いたやわらかい  
布で汚れを  
ふきとります。



- 長期間汚れを放置すると汚れが取れにくくなり、防汚効果も失われます。
- 防汚効果は徐々に低下していきませんが、鏡としてそのままお使いいただけます。
- ガンコな落ちにくい汚れには、「スーパークリーナー万能Jrくん」(P.6参照)を  
おすすめします。
- 「スーパークリーナー万能Jrくん」で落ちない汚れには、浴室用クリームク  
レンザーをお使いいただけます。この場合、汚れと共にコーティングも落とし、  
通常の鏡になります。
- 防汚効果が低下した場合、または浴室用クリームクレンザーをお使いの後に、  
キレイ鏡の効果を復元する「メンテナンスキット」をご用意しています。詳し  
くは取扱説明書の「交換部品のご案内」をご覧ください。

### ◆ミラー収納

※ミラー収納の取り外し方の詳細は取扱説明書をご覧ください。



※図は収納をロックした状態です。

### お願い

収納は必ずロックした状態でお使いくだ  
さい。  
※ロックしないで使用すると不意に収納が  
外れる場合があります。

システムワイドミラーの場合、収納は取付位置  
を変えられます。  
位置を変える場合は、収納物を撤去して、一旦  
収納を外してから変えてください。  
※収納物が落下してケガをしたり、壁が傷  
ついたり、収納が破損する場合があります。  
※浴槽側には収納は取り付けできません。

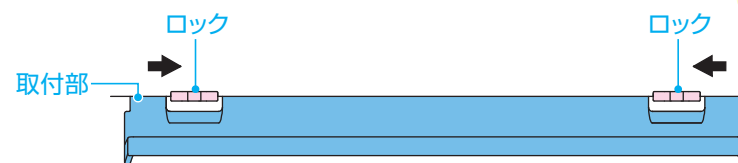
週に1回

乾いたやわらかい布で  
汚れをやさしくふきとります。



汚れが目立ってきたら

1 収納物を取り出して、ロックを内側へ動かして解除します。  
※ロックは収納の取付部2か所に付いていてロックが  
取付部にあるときロックされます。



※図はロックを解除した状態です。

収納状態のまま取り外す  
と、収納が落下しケガを  
する恐れがあります。

2 収納の手前側を垂直になるまで持ち上げ、  
取付部をシステムミラー下枠から外します。



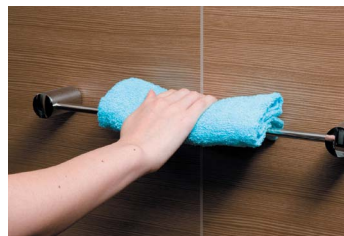
3 収納に浴室用合成洗剤(中性)を適量に薄めて  
スポンジに含ませ、汚れを落とします。

4 洗剤が残らないように水で洗い流し、  
収納を取り付けます。  
※詳しくは取扱説明書をご覧ください。

## 13 握りバー・スライドバー・タオル掛

週に1回

乾いたやわらかい布で  
汚れをやさしくふきとります。



※硬いものをぶつけないでください。キズ  
が付いたり、メッキがはがれたりする  
ことがあります。

※酸性、アルカリ性の洗剤等が付かないよ  
うにしてください。メッキを傷めます。

汚れが目立ってきたら

1 浴室用合成洗剤(中性)  
をかけてスポンジで  
やさしくこすります。

2 洗剤が残らないように  
水で洗い流します。



スライドバー等にシャンプー・リンス等が  
付着したまま放置すると、シャワーヘッドを  
掛けた際に、シャワーフックがずれる場合  
があります。

## 14 収納部・カウンター・水栓(樹脂部)

週に1回

浴室用合成洗剤(中性)を適量に薄めて  
やわらかい布に含ませ、やさしくふき、  
水で洗い流します。



お願い

どのような洗剤でも塗布後長時間放置しないでくだ  
さい。また、洗剤を残さないように十分洗い流してく  
ださい。

※洗剤が残っていると、変色したり変質する恐れが  
あります。

汚れが目立ってきたら

カウンター収納棚等を取り外し、  
浴室用合成洗剤(中性)を適量に  
薄めてスポンジに含ませ、壁等の  
汚れを落とします。  
水で洗い流し、元通り取り付けます。



お願い

少しずつゆっくり外してください。  
※勢よく外れ、壁にキズが付く恐れがあります。  
※収納棚等の取り外し方は取扱説明書をご確認ください。

ワンポイント

収納棚のメタルの隙間  
は歯ブラシ等でお掃除  
します。  
※メタル部は取り外さ  
ないでください。



## ●まる洗いカウンターの取外し・取付け

注意

- ・無理な力を加えないでください。  
※破損してケガをする恐れがあります。
- ・カウンターの手前側を持って着脱操  
作をしてください。  
※指を挟む恐れがあります。

- 必ずロックスペーサーを差し込んでください。  
※不意に外れる場合があります。
- 裏側の継目部分を掃除する場合は、奥のシーリ  
ング材を傷つけないように注意してください。  
※カウンターの内部への浸水の原因になります。
- 浴槽の中等で漬けおき洗いはしないでください。  
※カウンター内部に水が入る恐れがあります。

(まる洗いカウンター等を取り外してお掃除する場合)  
①ぞうきん等を敷き、まる洗いカウンターを置きます。  
※カウンターにキズが付く恐れがあります。

②浴室用合成洗剤(中性)を適量薄め、やわらかい布に  
含ませてやさしくふきとります。



ぞうきん等

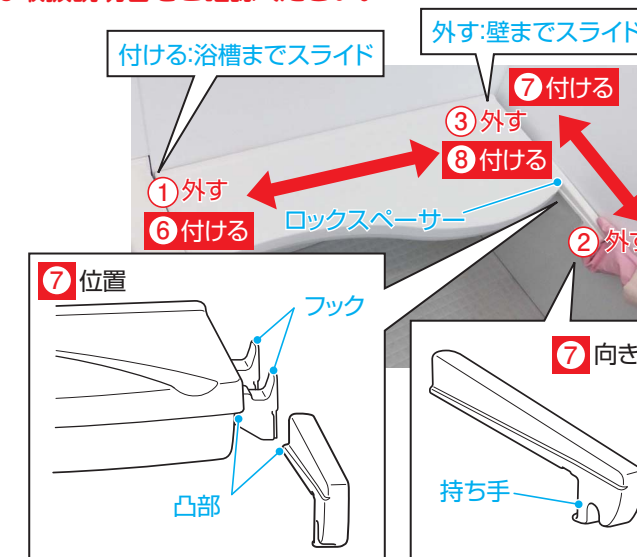
取外し・取付け

※取外方法・取付方法は取扱説明書にも掲載しています。

特にロックスペーサーの形状が写真と異なる場合は取扱説明書をご確認ください。

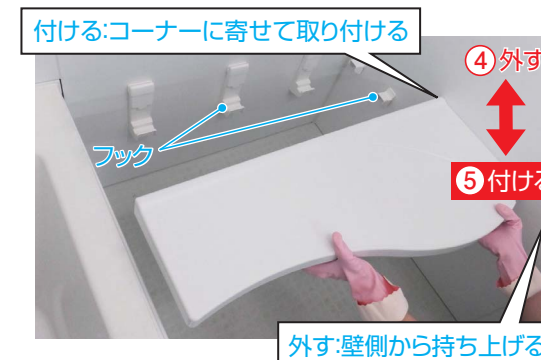
◎取り外す

- 1 浴槽側へスライドさせます。
- 2 ロックスペーサーを引き出します。
- 3 壁側へスライドさせます。
- 4 壁側からゆっくり持ち上げて  
外します。



◎取り付け

- 5 壁コーナーに寄せて、フックに  
しっかり差し込みます。
- 6 浴槽側へスライドさせます。
- 7 ロックスペーサーの向きと位置に  
注意し、フックの上をすべらせて  
奥まで差し込みます。
- 8 壁側へスライドさせます。



浴槽  
エプロン

浴槽排水口

風呂フタ  
腰掛付  
保温フタ

追いだき口  
(循環口)

浴槽機器

ヘッドレスト  
クッション  
マルチボード

壁

床

天井

床排水  
トラップ

ドア

鏡

握りバー  
スライドバー  
タオル掛

収納部  
カウンター  
水栓(樹脂部)

水栓

照明

換気扇  
暖房機

浴槽  
エプロン

浴槽排水口

風呂フタ  
腰掛付  
保温フタ

追いだき口  
(循環口)

浴槽機器

ヘッドレスト  
クッション  
マルチボード

壁

床

天井

床排水  
トラップ

ドア

鏡

握りバー  
スライドバー  
タオル掛

収納部  
カウンター  
水栓(樹脂部)

水栓

照明

換気扇  
暖房機

お手入れの仕上げに、乾いた布等で水分をふきとりましょう。

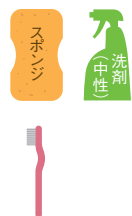
## 15 水栓

※水栓の樹脂部分は、P.35を参照してください。

### ◆水栓(金属部分)のお手入れ

週に1回

- 1 浴室用合成洗剤(中性)をかけて2~3分おき、スポンジでやさしくこすります。  
※細かい部分は歯ブラシ等でお掃除します。



- 2 洗剤が残らないように水で洗い流します。

### ! 注意

- メタル調シャワーヘッドにキズが付いた場合は、修理、交換を依頼してください。(P.49参照)
- ※そのまま使用するとケガをする恐れがあります。

### お願い

- 水栓金具の印字部分(温度表示や切替表示等)にメラミンフォーム(P.6参照)やクリームクレンザーを使わないでください。
- ※温度表示等の印字が消える恐れがあります。

月に1回

浴室用合成洗剤(中性)で落ちない汚れ(水アカ等)の場合

- 1 スポンジに浴室用クリームクレンザーを付けて、やさしくこすります。



- 2 洗剤が残らないように水で洗い流します。



- ※プッシュ水栓の場合は、ボタンをロックしてからお手入れをしてください。(詳しくは水栓の取扱説明書をご覧ください。)
- ※スパージュシリーズのカウンター埋込プッシュ水栓のプレートや吐水口はキズが付きやすいので特に注意してください。

### お願い

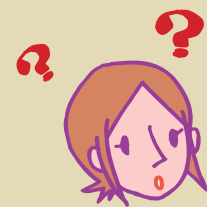
- アクアタワーにはクリームクレンザーを使用しないでください。
- ※表面状態が変わったり、塗装の剥がれにつながる恐れがあります。



### 豆知識

#### ステンレスはサビない?

ステンレスが鉄等に比べてサビにくい理由は、表面に酸化皮膜形成され保護しているからです。そのため、この酸化皮膜が保てないような環境(塩素系のカビ取り剤の放置やもらいサビの放置等)では、ステンレスといえどもサビてしまいます。カビ取り剤は長時間放置したり、洗い残しがないようにし、もらいサビも見つけたら早めに落とすようにしましょう。  
※もらいサビ:P.7・8をご参照ください。



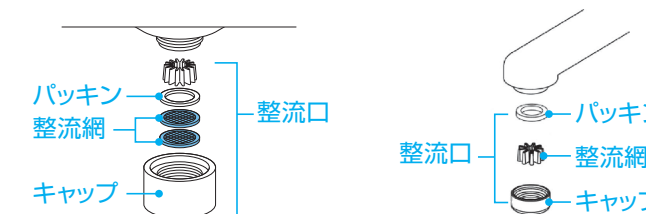
吐水口やシャワーからの水量が少なくなったと感じたら、整流口や散水板、ストレーナーのお掃除をしてください。  
※整流口や散水板、ストレーナーのゴミ詰まりは機能を低下させます。

### ◆整流口のお手入れ

半年に1回

手でキャップを回して整流口を取り外し、整流網のゴミ等を取り除き、水で洗います。

必ず、お手入れしてください。



- ※ジュエラ(浴槽側水栓)の場合は、取扱説明書をご覧ください。
- ※キャップを強く締めすぎないでください。ねじ受けが破損する恐れがあります。

### ◆シャワー散水板のお手入れ

詳しくはシャワーの取扱説明書をご覧ください。

シャワーの水量が少なくなってきたら

ゴム製散水板の場合は指でこすり、歯ブラシや針等を使用しないでください。ゴム製散水板がない場合は、歯ブラシまたは針等でお掃除します。

必ず、お手入れしてください。



シャワーパネルの場合



- ※シャワーヘッドの中に網金具が入っている場合があります。針等を使う場合は、網金具に穴があかないようにご注意ください。
- ※詳しくは各種シャワーの取扱説明書をご覧ください。

レインO<sup>2</sup>シャワーの場合



吸気口が詰まると空気の混入や残留水の排水が十分できないことがあります。シャワーヘッドとシャワーホースの接続部を外して歯ブラシ等でお掃除してください。



### ワンポイント

スイッチ付シャワーの止水バルブ部分には、ストレーナーがあります。水栓本体から止水バルブを取り外しストレーナーの掃除をしてください。  
※止水バルブは対辺23mmのレンチを使って外すタイプと、手で回して外すタイプがあります。ストレーナーは配管中のゴミ等を取り除くためのものです。



浴槽  
エプロン

浴槽排水口

風呂フタ  
腰掛付  
保温フタ

追いだき口  
(循環口)

浴槽機器

ヘッドレスト  
クッション  
マルチボード

壁

床

天井

床排水  
トラップ

ドア

鏡

握りバー  
スライドバー  
タオル掛

収納部  
カウンター  
水栓(樹脂部)

水栓

照明

換気扇  
暖房機

浴槽  
エプロン

浴槽排水口

風呂フタ  
腰掛付  
保温フタ

追いだき口  
(循環口)

浴槽機器

ヘッドレスト  
クッション  
マルチボード

壁

床

天井

床排水  
トラップ

ドア

鏡

握りバー  
スライドバー  
タオル掛

収納部  
カウンター  
水栓(樹脂部)

水栓

照明

換気扇  
暖房機

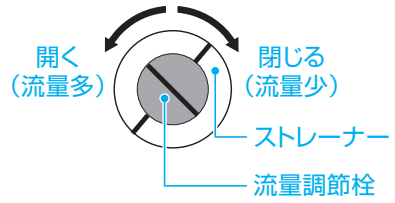
## ◆ストレーナーのお手入れ

写真はフロートカウンター水栓です。その他の水栓については水栓の取扱説明書をご覧ください。

吐水量が少なくなってきたら

必ず、お手入れしてください。

1 マイナスドライバーでカウンター下の流量調節栓(湯側・水側の2か所)を閉じます。

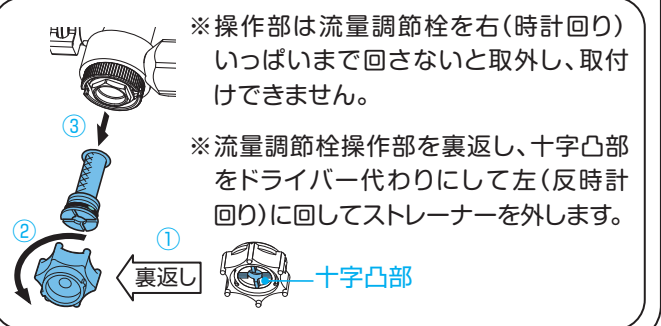


**ワンポイント**

流量調節栓を閉じると湯水は止まります。  
※流量調節栓の耐圧性能は0.75MPaです。

- ※流量調節栓は湯側(右)と水側(左)の両方を閉じてください。
- ※流量調節栓をどれ位回して閉じたか覚えておくと戻るのが簡単です。
- ※流量調節栓は右(時計回り)いっぱいまで回してください。

一部のプッシュ水栓の場合は、プッシュ水栓カウンターの下にストレーナーがあります。



2 シャワー・バス切替ハンドルを吐水側にいっぱいまで回します。  
※止水されていることを確認します。

3 マイナスドライバーでストレーナーを取り外し、ゴミ等を取り除きます。



※湯側と水側、両方のストレーナーをお掃除してください。

4 逆の手順でストレーナー、流量調節栓を取り付け、流量調節栓を元の位置まで開きます。

## 16 照明

※注意事項の詳細はシステムバスルームの取扱説明書をご覧ください。

**警告**

- ランプの交換以外の照明器具の分解や改造は絶対に行わないでください。  
※感電や火災、ショート、故障の恐れがあります。
- 照明カバーやグローブを外したり、割れ・変形したままで使わないでください。  
※火災や感電、ランプが割れてケガをする恐れがあります。
- 本体表示を確認し、ランプは必ず指定された種類、ワット数のものをご使用ください。  
※火災の恐れがあります。
- ランプの交換は必ず電源スイッチを切ってから行ってください。  
※感電やショートする恐れがあります。

汚れが目立ってきたら

1 照明カバーやグローブの汚れは浴室用合成洗剤(中性)を適量に薄め、やわらかい布やスポンジに含ませてやさしくふきとります。



※硬いものをぶつけないでください。キズが付く恐れがあります。

2 洗剤が残らないように湿らせた布でよくふきとります。

**注意**

- ダウンライト(LED)、スポットライトのカバーは強く下方向に引っ張ったり、回したりしないでください。  
※本体が天井から外れてケガをする恐れがあります。
- キュービック照明(LED)、スリムレクタ照明(LED)のグローブは外せません。グローブを引っ張ったり、回したりしないでください。  
※故障の原因となります。

## ◆照明用ランプのおとりかえ

照明がつかない場合は、ランプが切れていることが考えられます。照明スイッチを切って、次の要領で交換してください。交換しても照明がつかない場合は、お求めの販売店へご連絡ください。

※ランプを使用しないLED照明の場合は、光源のみの交換はできません。照明がつかない場合は修理・交換を依頼してください。

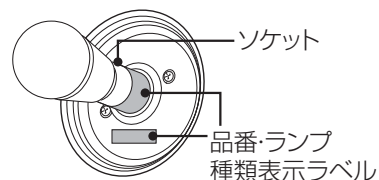
- 浴槽 エプロン
- 浴槽排水口
- 風呂フタ 腰掛付 保温フタ
- 追いだき口 (循環口)
- 浴槽機器
- ヘッドレスト クッション マルチボード
- 壁
- 床
- 天井
- 床排水トラップ
- ドア
- 鏡
- 握りバー スライドバー タオル掛
- 収納部 カウンター 水栓(樹脂部)
- 水栓
- 照明
- 換気扇 暖房機

- 浴槽 エプロン
- 浴槽排水口
- 風呂フタ 腰掛付 保温フタ
- 追いだき口 (循環口)
- 浴槽機器
- ヘッドレスト クッション マルチボード
- 壁
- 床
- 天井
- 床排水トラップ
- ドア
- 鏡
- 握りバー スライドバー タオル掛
- 収納部 カウンター 水栓(樹脂部)
- 水栓
- 照明
- 換気扇 暖房機

●照明ランプの交換方法

お使いの照明器具の品番、ランプの種類をご確認ください。  
照明器具のソケット、またはソケット周辺に品番・ランプ種類表示ラベルがあります。

下表で適合ランプを確認します。  
※確認結果をマークしておく、次回ランプ交換が簡単になります。



※ネオサークル照明以外の場合はシステムバスルーム取扱説明書の「ランプのおとりかえ」をご覧ください。

●ネオサークル照明の場合

1 照明スイッチを切ります。

2 グローブを左に回して取り外します。



3 新しいランプに交換します。

(適合ランプ)

照明器具の品番	ランプ名称	定格電圧
LDA-G1-1A	電球形LEDランプA形 電球60W形相当 8Wまで	AC 100V

警告

ランプおよびゴムパッキン、キャップ等の部品はガタつき、ゆるみのないように取り付けてください。  
※感電、ケガ、故障、動作不良の恐れがあります。



4 グローブを右に回してガタつき、ゆるみのないように取り付けます。

17 換気扇・暖房機

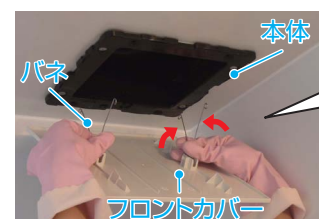
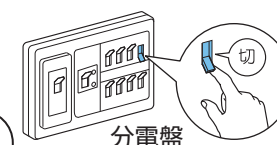
※商品により形状が異なる場合があります。代表的なお手入れ方法を説明しておりますので、必ず各換気扇・暖房機の取扱説明書をご確認ください。

◆換気扇のお手入れ

※フロントカバーや羽根にホコリ等が付着すると風量低下や異常音発生の原因となります。  
※フロントカバーの裏側に結露水が溜まっている場合があります。奥側に傾け、溜まった結露水を落としてから取り外してください。



1 運転を停止して分電盤のブレーカーを切り、フロントカバーを外します。



フロントカバーを引き下げて、バネを狭めながら取り外します。

注意

本体内部の羽根等機械部分に無理な力をかけないでください。  
※漏電や故障の恐れがあります。

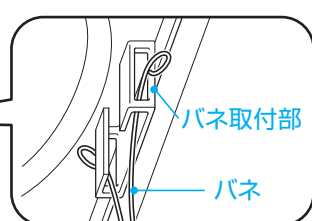
2 フロントカバーの汚れは、ぬるま湯に浸してかたく絞った布でやさしくふきとります。

3 本体の汚れは、適量に薄めた浴室用合成洗剤(中性)を含ませ、かたく絞った布でやさしくふきとります。その後、乾いた布で洗剤が残らないようにふきとります。



※羽根にホコリ等が付いている場合は、細いすき間ブラシ等で取り除きます。

4 フロントカバーのバネを狭めながら、バネ取付部に差し込み、フロントカバーを押し上げて取り付けます。



1 運転を停止して分電盤のブレーカーを切り、フロントカバーを外します。

2 浴室用合成洗剤(中性)を適量に薄め、やわらかい布やスポンジに含ませて、やさしくふきます。



3 湿らせた布で洗剤をふきとります。

4 フロントカバーを元通りに取り付けます。

※フロントカバーは確実に取り付けてください。

- 浴槽エプロン
- 浴槽排水口
- 風呂フタ腰掛付保温フタ
- 追いだき口(循環口)
- 浴槽機器
- ヘッドレストクッションマルチボード
- 壁
- 床
- 天井
- 床排水トラップ
- ドア
- 鏡
- 握りバー/スライドバー/タオル掛
- 収納部/カウンター/水栓(樹脂部)
- 水栓
- 照明
- 換気扇/暖房機

- 浴槽エプロン
- 浴槽排水口
- 風呂フタ腰掛付保温フタ
- 追いだき口(循環口)
- 浴槽機器
- ヘッドレストクッションマルチボード
- 壁
- 床
- 天井
- 床排水トラップ
- ドア
- 鏡
- 握りバー/スライドバー/タオル掛
- 収納部/カウンター/水栓(樹脂部)
- 水栓
- 照明
- 換気扇/暖房機

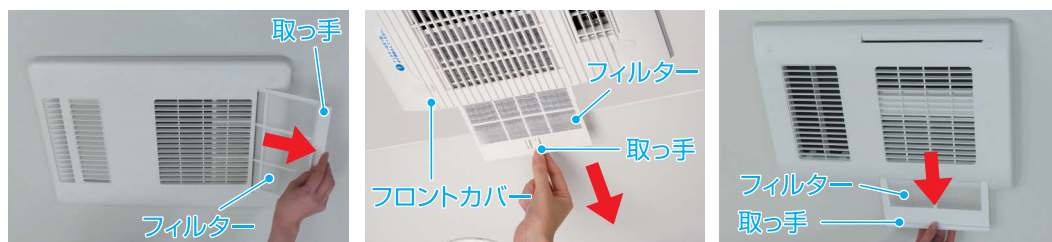
## ◆換気乾燥暖房機のお手入れ

※フロントカバーやフィルターにホコリ等がたまると性能が低下します。

月に1回

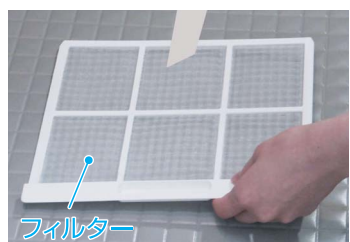
1 運転を停止して分電盤のブレーカーを切り、吹出口周辺が十分冷めるまで待ちます。

2 フィルターの取っ手を引っ張り、取り外します。



必ず、お手入れしてください。

3 ホコリ等を掃除機で吸い取ります。



4 フロントカバーやリモコンの汚れを、ぬるま湯に浸してかたく絞った布でやさしくふきとります。

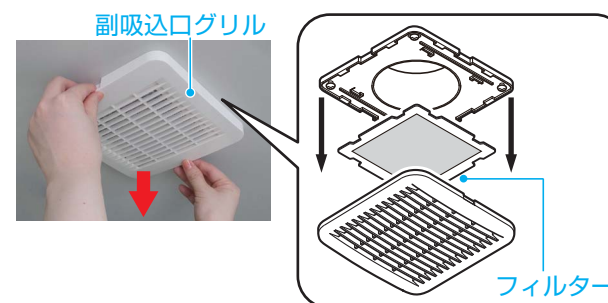


5 フィルターを元通りに取り付けます。

## ●副吸込グリルのお手入れ(2室・3室換気乾燥暖房機の場合)

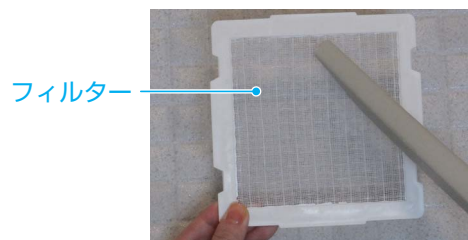
月に1回

1 副吸込口グリルを両手でゆっくり取り外し、フィルターを取り外します。

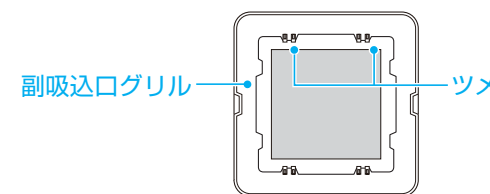


必ず、お手入れしてください。

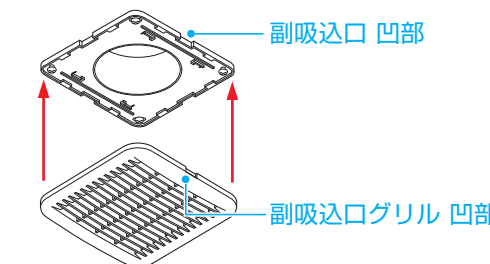
2 ホコリ等を掃除機で吸い取ります。副吸込口グリルの汚れはぬるま湯に浸してかたく絞った布でやさしくふきとります。



3 フィルターを副吸込口グリルのツメにセットし、取り付けます。



4 フィルターをセットした副吸込口グリルの凹部分を、副吸込口の凹部分に合わせて取り付けます。



- 浴槽エプロン
- 浴槽排水口
- 風呂フタ腰掛付保温フタ
- 追いだき口(循環口)
- 浴槽機器
- ヘッドレストクッションマルチボード
- 壁
- 床
- 天井
- 床排水トラップ
- ドア
- 鏡
- 握りバー・スライドバー・タオル掛
- 収納部・カウンター・水栓(樹脂部)
- 水栓
- 照明
- 換気扇暖房機

- 浴槽エプロン
- 浴槽排水口
- 風呂フタ腰掛付保温フタ
- 追いだき口(循環口)
- 浴槽機器
- ヘッドレストクッションマルチボード
- 壁
- 床
- 天井
- 床排水トラップ
- ドア
- 鏡
- 握りバー・スライドバー・タオル掛
- 収納部・カウンター・水栓(樹脂部)
- 水栓
- 照明
- 換気扇暖房機

お手入れの仕上げに、乾いた布等で水分をふきとりましょう。

汚れが目立ってきたら

**1** 運転を停止して分電盤のブレーカーを切り  
吹出口周辺が十分冷めるまで待ちます。



**2** フィルターの取っ手を引っ張り、  
取り外します。

**3** 浴室用合成洗剤(中性)を適量に薄め、  
フィルターを浸してやさしく洗います。



**4** フロントカバーやリモコンの汚れを、  
適量に薄めた浴室用合成洗剤(中性)を含ませ、  
かたく絞った布でやさしくふきとります。



**5** フィルター・フロントカバー・リモコンに  
洗剤が残らないように、湿らせた布で  
ふきとります。

**6** フィルターを元通りに取り付けます。

取扱説明書の「よくあるお問い合わせ」もあわせてご覧ください。

## ■ 追いだき口(循環口)

参照ページ

**Q** お湯が沸かない!  
(時間がかかる)

**A** 循環口のフィルターが目詰まりして  
いないか確認 ▶ 循環口のフィルターを  
お掃除します

▶ P17

## ■ 浴槽排水口

参照ページ

**Q** お湯がたまらない  
(翌朝浴槽のお湯が減っている)

**A** 排水栓、排水コアが正しく取り  
付けられているか確認 ▶ 排水栓、排水コアを正しく  
取り付けます

▶ P15

**Q** 排水に時間がかかる

**A** 排水栓、排水コアにゴミが  
たまっていないか確認 ▶ 排水栓、排水コアのお掃除を  
します

▶ P15

**A** 床排水トラップ内の整流ブロッ  
クが汚れている可能性があります ▶ 床排水トラップ内の整流ブロック  
をお掃除します

▶ P26

**Q** プッシュワンウェイ排水栓の  
動きが悪い

**A** プッシュワンウェイ排水栓の  
押ボタンが汚れていたり、  
ゴミがたまっていないか確認 ▶ プッシュワンウェイ排水栓の  
押ボタンをお掃除します

▶ P16

## ■ 床

参照ページ

**Q** 床の一部に水が残り流れない

**A** 床が汚れている ▶ 浴室用合成洗剤(中性)とスポンジ  
でお掃除します。タイル床の場合  
は、水滴をふきとります

▶ P21  
~P22

**Q** FRP床に  
黒ずんだ汚れが付いて、  
洗剤では取れない

**A** 汚れが細部に入り込んで  
しまった可能性があります ▶ 先割れ加工の浴室用ブラシを使  
ってかき出すようにお掃除します

▶ P22

## ■ 床排水トラップ

参照ページ

**Q** うず流が発生しなくなった

**A** 整流ブロックが正しく取り付け  
られていない、または浴槽排水  
口(排水コア)が目詰まりして  
いる可能性があります ▶ 整流ブロックを正しく取り付け、浴  
槽排水口をお掃除します

▶ P15、  
P26

**Q** 排水直後はうず流が発生しても、  
しばらくするとなくなってしまう

**A** 異常ではありません ▶ 排水直後に発生するうず流により  
ゴミをまとめる効果は得られます  
ので、問題ありません

▶ P24

**Q** 洗い場に流した水が  
なかなか排水されない

**A** 排水トラップ、または  
ヘアキャッチャーが目詰まりが  
ないか確認 ▶ 排水トラップまたはヘアキャッチャー  
のお掃除をします

▶ P25

**Q** 洗い場に流した水が、浴槽へ  
逆流してしまう

**A** 整流ブロックがついていない、  
また汚れている可能性があります ▶ 整流ブロックを正しく取り付けま  
す。または整流ブロックをお掃除  
します

▶ P26

**Q** 排水トラップから異臭がする

**A** 掃除口キャップが外れている、  
または汚れていないか確認 ▶ 掃除口キャップを正しく取り付け  
ます。または掃除口キャップをお  
掃除します

▶ P26

**A** 排水トラップ内にゴミや汚れが  
たまっていないか確認 ▶ 排水トラップ内のゴミを取り除き、  
汚れていればお掃除します

▶ P26

# 故障かな? と思ったら よくあるお問い合わせ

取扱説明書の「よくあるお問い合わせ」もあわせてご覧ください。

■ ドア		参照ページ
Q ドアが閉まらなくなった	A 下枠ガイド、スロープが正しく取り付けられているか確認 ▶ 下枠ガイド、スロープを正しく取り付けます	P27 ~ P32
Q ドア下枠から浴室外側へ水が漏れてしまう	A 下枠溝に毛髪やゴミがたまっていないか確認 ▶ 下枠溝をお掃除します	P27 ~ P32
■ 水栓		参照ページ
Q 流量が少なくなった	A ストレーナーにゴミがたまっていないか確認 ▶ ストレーナーをお掃除します	P38 ~ P39
Q 吐水温度がうまく調整できない	A ストレーナーにゴミがたまっていないか確認 ▶ ストレーナーをお掃除します	P38 ~ P39
Q 流量が少なくなった	A シャワーヘッドの散水板の穴が詰まっているか確認 ▶ 散水板の穴をお掃除します	P38
■ 照明		参照ページ
Q 照明が点灯しなくなった	A ランプがソケットに正しく、しっかりはまっているか確認 ▶ ランプをソケットにしっかりはめます	P40 ~ P41
	A ランプの寿命が切れている可能性があります ▶ ランプを交換します。ランプを使用しないLED照明の場合は、修理・交換を依頼してください	P40 ~ P41
■ 換気扇		参照ページ
Q フロントカバーが外れそう	A フロントカバーが正しく取り付けられているか確認 ▶ フロントカバーを正しく取り付けます	P42
Q 運転中に異常音や振動がする	A 換気扇やフロントカバーが正しく取り付けられているか確認 ▶ フロントカバーを正しく取り付けます。換気扇にガタつきがある場合は修理を依頼します	P42

上記の対応をしても直らないときはお問い合わせ、または修理をご依頼ください。  
(P.49「修理を依頼される時」参照)



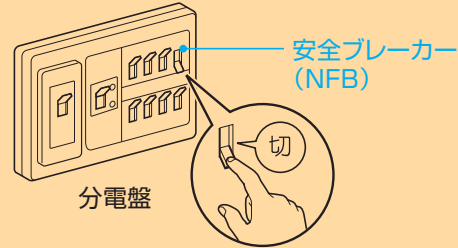
# 故障かな? と思ったら このような場合は、修理を依頼してください。

部 位	現 象	対応方法	連絡先
排水栓	排水栓、排水コアを正しく取り付けても、浴槽にお湯がたまらない(翌朝、お湯が減っている)	ゴム栓、またはプッシュワンウェイ排水栓(密閉栓)を交換します。 →取扱説明書、「交換部品のご案内」をご覧ください。	販売店でお求めください ※LIXILパーツショップ水回り部品販売窓口による宅配サービスもご利用ください。
	ゴム栓の玉くさり取付部がとれた	<b>使用を中止して</b> 修理を依頼してください。 ※放置すると <b>漏水</b> の恐れがあります。	販売店またはLIXIL修理受付センター
壁・天井・床	シーリング材が切れている。はがれている	<b>使用を中止して</b> 修理を依頼してください。 ※放置すると漏水して、 <b>家財等を濡らす</b> 原因になります。	販売店またはLIXIL修理受付センター
壁・床のタイル	タイルに割れ、欠け、キズが生じている	<b>使用を中止して</b> 修理を依頼してください。 ※放置すると <b>ケガ</b> をする恐れがあります。	
ド ア	ドアの面材が割れた	<b>使用を中止して</b> 修理を依頼してください。 ※放置すると浴室外に水や湿気がもれて、 <b>家財等を濡らす</b> 恐れがあります。	販売店またはLIXIL修理受付センター
	施錠してないのにとびらが開かない、閉まらない	修理を依頼してください。	
	パッキンが切れた	修理を依頼してください。 ※放置すると浴室外に水や湿気がもれて、 <b>家財等を濡らす</b> 恐れがあります。	
アクセサリ類	鏡が割れた	<b>使用を中止して</b> 交換を依頼してください。 ※放置すると <b>ケガ</b> をする恐れがあります。	販売店またはLIXIL修理受付センター
	握りバー、シャワーフック、タオル掛等がグラつく	<b>使用を中止して</b> 修理を依頼してください。 ※放置すると漏水して <b>家財等を濡らす</b> たり、 <b>ケガ</b> をする恐れがあります。	
水 栓	ハンドルを回しても吐水口から湯水がポタポタ落ちて止まらない	<b>使用を中止して</b> 修理を依頼してください。	販売店またはLIXIL修理受付センター
照 明	照明カバーやグローブ、本体が割れたり変形している	<b>使用を中止して</b> 修理・交換を依頼してください。 ※放置すると <b>感電</b> や故障の恐れがあります。	販売店またはLIXIL修理受付センター
	照明がチラつく 照明がガタつく		
換気扇・暖房機	振動や異常音、異臭(こげくさい等)がする	直ちに停止スイッチを押して <b>運転を終了させ、分電盤のブレーカーを切って</b> 、修理を依頼してください。(詳しくは各機器の取扱説明書をご覧ください) ※放置すると <b>火災</b> や <b>感電</b> 、 <b>ケガ</b> をする恐れがあります。	各機器の取扱説明書をご覧ください。
	換気扇・暖房機に異常を感じたら		

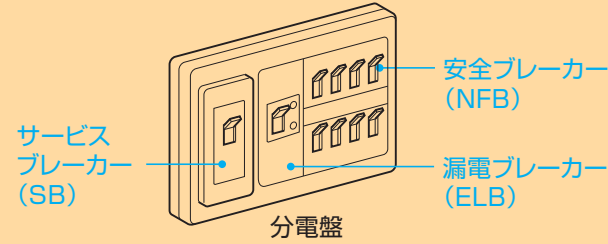
故障かな?と思ったら

**警告**

浴室周辺で異臭や異常音がある場合は、電気器具のスイッチおよび分電盤の安全ブレーカーを切り、すみやかに修理をご依頼ください。  
※異常のまま運転を続けると火災や漏電の恐れがあります。



浴室の電気器具とつながった分電盤のブレーカーが作動した場合は、使用を中止し、すみやかに修理をご依頼ください。  
※浴室の電気器具等に異常のある恐れがあります。作動したブレーカーを入れ直してご使用を続けた場合、火災や漏電等の重大故障の恐れがあります。



**修理を依頼される時**

修理を依頼される時は再度本書および、取扱説明書をよくお読みいただき、ご確認のうえ、なお異常のあるときはお買い求めの販売店またはLIXIL修理受付センターに修理をご依頼ください。

保証期間中の修理	保証期間経過後の修理
保証期間内は保証書(取扱説明書に掲載)の規定に従って修理させていただきます。 ※消耗部品等は保証期間内でも有償となります。 詳しくは取扱説明書をご覧ください。	修理によって機能が維持できる場合は、お客さまのご要望によって有料で修理いたします。料金の内訳は、技術料+出張料+部品代です。

**ご連絡いただきたい内容**

- おなまえ・おところ・電話番号
- 商品名・品番 ←取扱説明書の表紙裏ページの「対象品番の見方」参照
- 管理ナンバーシールの番号 ←取扱説明書の表紙裏ページの「品番を調べるには」参照
- 取付年月日
- 故障内容・異常の状況(できるだけ詳しく) ←P.46の「故障かな?と思ったら」参照
- 訪問ご希望日 ※事前にご確認のうえ、メモ等を取ってご連絡いただくとスムーズです。

**修理の依頼先・アフターサービスについてのお問い合わせ先**

修理のご依頼は(取扱説明書の「アフターサービスについて」をお読みください。)

LIXIL修理受付センター

**TEL ☎ 0120-179-411**

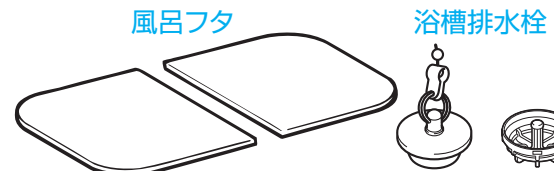
**FAX ☎ 0120-179-456**

受付時間9:00~19:00(365日受付)

**交換部品の購入方法**

交換部品の名称と品番をご指定ください。 ※詳しくは取扱説明書「交換部品のご案内」をご覧ください。

- 販売店等で購入される場合  
当社商品の販売店でお求めください。
- 宅配サービスをご利用される場合  
LIXILパーツショップ水回り部品販売窓口の宅配サービスにて承ります。  
(宅配サービスには送料が別途必要となります。)



**TEL ☎ 0120-126-015** 受付時間9:00~17:00(土、日、祝、年末年始・夏期休暇を除く)

※ご必要になりました部品品番やその他ご不明点につきましては、裏表紙のお客さま相談センターにお問い合わせください。